

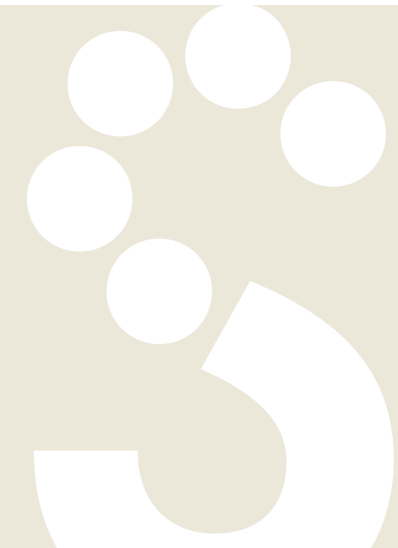


Sumário

Saúde que evolui, cuidado que inspira	4
Contribuição para a sustentabilidade do setor de saúde	6
Integração de novos negócios <i>Capital Intelectual</i>	24
Pessoas no centro do cuidado <i>Capital Humano</i>	32
Otimismo para transformar e dar acesso à saúde <i>Capital Social e de Relacionamento</i>	48
Cuidado com o planeta <i>Capital Natural</i>	56
Evolução financeira <i>Capital Financeiro</i>	62
Compromisso com a evolução	66
Sobre o Relatório	70
Sumário de Conteúdo da GRI	72

(GRI 2-22)

Saúde que evolui, cuidado que inspira

Janete
Ribeiro VazSandra
Soares CostaLídia
Abdalla

O ano de 2022 foi mais um ciclo especial de nossa história que completou 39 anos de dedicação à saúde.

Respeito, carinho, atenção, sensibilidade e empatia.

Desde que nos unimos para empreender, nosso caminho sempre foi norteado pelos valores de credibilidade, ética, responsabilidade socioambiental, inovação, qualidade, respeito à vida e simplicidade. E, foi a partir desses valores e de uma cultura de humanização, que nossa empresa se edificou para entregar serviços de excelência. Hoje são mais de 7.000 pessoas que sonham e entregam diariamente o nosso propósito de inspirar pessoas a cuidar de pessoas.

Seguimos evoluindo com a nossa agenda ESG que, a cada ano, ganha novos programas e projetos, fortalecendo nossa atuação empresarial nos aspectos relacionados à governança corporativa e programas socioambientais.

Nossa reflexão é: “Qual lucro social queremos deixar para a sociedade?”

Acreditamos no potencial que os nossos investimentos sociais têm para transformar a vida de pessoas, os negócios e a construção de uma sociedade mais justa e igualitária. Por meio do Instituto Sabin, ao longo dos últimos 18 anos, realizamos investimento social privado que já superou R\$ 53 milhões destinados às ações sociais e ao apoio de 718 organizações sociais que levaram saúde, qualidade de vida e dignidade às famílias de norte a sul do país. Juntas, essas ações transformaram a realidade das mais de 1,3 milhão de pessoas, em diversas cidades brasileiras. Esse é um legado que nos orgulhamos de deixar para a sociedade.

Aqui, compartilhamos com vocês todas as ações que abraçamos para o desenvolvimento econômico e social de 78 cidades e para a evolução da saúde, além do novo ciclo que iniciamos na construção do ecossistema de saúde do Grupo Sabin para gerar mais valor a todos os *stakeholders*.

Agradecemos todas as pessoas, empresas e instituições que trilham conosco essa jornada em prol de uma saúde mais integrada, humana, inovadora e sustentável.

Janete Ribeiro Vaz,
presidente do Conselho
de Administração do
Grupo Sabin

Sandra Soares Costa,
vice-presidente do Conselho
de Administração do
Grupo Sabin

Celebramos dez anos do nosso processo de expansão pelo Brasil.

O ano de 2022 foi mais um marco na história do Grupo Sabin. Nesse ano, ampliamos a nossa presença no sudeste do país, na região metropolitana de Campinas (SP), e abraçamos os estados do Piauí e Maranhão, consolidando nossa atuação de norte a sul do país. Com isso, alcançamos 350 unidades distribuídas por 78 cidades, de 15 estados e do Distrito Federal.

Além do crescimento orgânico e inorgânico para novas regiões, dedicamo-nos à integração dos diferentes negócios do Grupo que englobam análises clínicas, diagnóstico por imagem, anatomia patológica, genômica, imunização e check-up executivo, além da Atenção Primária à Saúde e da nossa plataforma integradora de serviços de saúde. Dessa forma, avançamos nossos movimentos estratégicos para a construção de um ecossistema de saúde que integre parceiros de toda a cadeia, comprometido com uma jornada de saúde mais acessível e com melhores desfechos clínicos. E para refletir esse novo momento, nossa marca corporativa, Grupo Sabin, se tornou a protagonista desse novo ciclo que busca contribuir com a evolução da saúde e inspirar nossos *stakeholders* a cuidar das pessoas, das comunidades, dos negócios e do planeta.

A partir de investimentos contínuos em pesquisa técnico-científica e em programas de inovação corporativa, *open innovation* e *corporate venture capital*, entregamos novas metodologias diagnósticas e apoiamos empreendedores e startups no desenvolvimento de novos modelos de negócio, serviços e tecnologias, impactando positivamente o setor e a cadeia da saúde.

Nesse ano, ampliamos também nossos programas para o cuidado integral de nossas pessoas com o foco na saúde física e mental e nas ações em prol da cultura de humanização, acolhimento, diversidade e inclusão, que transcendem nossa atuação empresarial. Entendemos que, assim, nós nos fortalecemos como empresa, como negócio e como sociedade.

Escrevemos mais um capítulo da história do Sabin, integrando práticas ambientais, sociais e de governança, estabelecendo novas metas para a nossa agenda ESG. Temos muito orgulho de contribuir com a ampliação do acesso a serviços de excelência a milhares de brasileiros, promovendo entregas de valor às comunidades em que atuamos e a todos aqueles que trilham conosco quase quatro décadas de dedicação à saúde.

Lídia Abdalla,
presidente-executiva
do Grupo Sabin



Contribuição para a sustentabilidade do setor de saúde



Perfil

Fundado em Brasília, em 1984, pelas bioquímicas Janete Ribeiro Vaz e Sandra Soares Costa, o Grupo Sabin se tornou referência em serviços de saúde no Brasil e é reconhecido por ter as pessoas no centro do cuidado, pela excelência no atendimento, qualidade e precisão nos exames. A empresa completou o ano de 2022 com 350 unidades em operação em 78 cidades brasileiras de 15 estados, além do Distrito Federal.

Nos últimos 10 anos, o Sabin passou por um processo de expansão orgânica e inorgânica, realizando mais de 30 aquisições de empresas. Além de expandir territorialmente, o Grupo se dedicou à diversificação do seu portfólio de serviços com a aquisição da Amparo Saúde, em 2021, empresa de Atenção Primária à Saúde (APS) que apoia na Gestão de Saúde de Grupos Populacionais (GSP), e lançou a Rita Saúde, uma plataforma digital que reúne uma ampla comunidade de saúde.

Ideologia empresarial



Propósito

Inspira pessoas a cuidar de pessoas



Missão

Oferecer serviços de saúde com excelência



Visão

Ser referência em saúde na América Latina



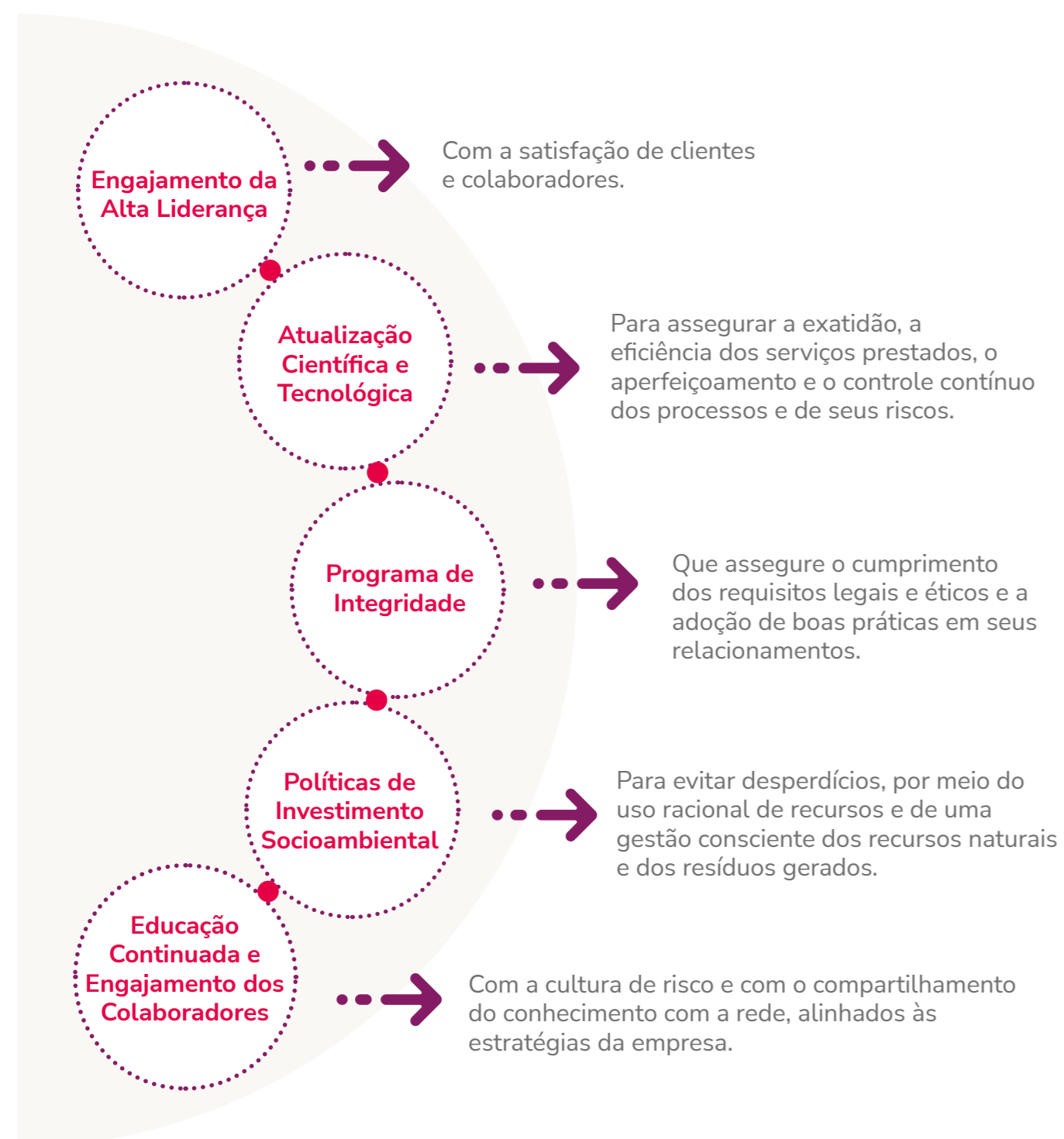
Valores

Credibilidade, Ética, Responsabilidade socioambiental, Inovação, Qualidade, Respeito à vida, Simplicidade

Compromisso do Grupo Sabin

O Grupo Sabin oferece serviços de saúde com excelência, considerando os aspectos ambiental, social e econômico-financeiro. O Grupo garante

a segurança do paciente e de sua rede de relacionamento por meio da gestão de processos que controlam e minimizam riscos, seguindo as seguintes premissas:



(GRI 2-9, 2-11)

Governança corporativa

O Grupo Sabin implantou seu modelo de Governança Corporativa em 2013, com o objetivo de estabelecer as melhores práticas empresariais de gestão, seguindo os princípios da transparência, equidade, prestação de contas e responsabilidade corporativa.

Conduzido pelas duas sócias-fundadoras, que participam e revezam-se a cada dois anos nos cargos de presidente e vice-presidente, o Conselho de Administração é composto por dois conselheiros externos e dois membros indicados pela família, os quais não possuem função executiva no Grupo.

Dentre as práticas, além do Conselho de Administração, o Sabin adotou: acordo de acionistas; políticas de governança financeira; constituição de capital e de relacionamento com instituições financeiras; comitês de ética, auditorias, riscos e capital humano; e programa de integridade e dispositivos formais de cumprimento do código de conduta ética e compliance.

Em consonância com as melhores práticas, o Grupo Sabin elabora e apresenta suas demonstrações financeiras anualmente certificadas por auditores independentes, de acordo com as normas contábeis adotadas no Brasil (BRGAAP), considerando pronunciamentos, orientações e interpretações emitidas pelo Comitê de Pronunciamentos Contábeis (CPCs), aprovados pela Comissão de Valores Mobiliários (CVM) e pelas disposições contidas na Lei de Sociedades por Ações, observando, também, a divulgação requerida pelas práticas de ESG.

A fim de organizar e ampliar suas ações de responsabilidade social, o Grupo Sabin é mantenedor do Instituto Sabin, uma Organização da Sociedade Civil de Interesse Público (OSCIP) que possui governança independente, composta por: Assembleia Geral, Conselho Deliberativo, Conselho Fiscal e Diretoria Executiva. Suas demonstrações contábeis são auditadas anualmente por firma de auditoria independente e são disponibilizadas no site institutosabin.org.br.

Conselho de Administração do Grupo Sabin

Presidente
Janete Ribeiro Vaz

Vice-presidente
Sandra Soares Costa

Conselheiros

Newton Garzon

José Márcio Diniz

Gabriel Soares Costa

Leandro Vaz

Diretoria Executiva

Presidente Executiva
Lídia Abdalla

Diretora de Relações Institucionais e Comunicação Corporativa
Andrea Pinheiro

Diretor de Relacionamento com o Mercado
Bruno Ganem Siqueira

Diretora Técnica da Expansão
Cyra Araújo

Diretor Administrativo da Expansão
Guilherme Oliveira

Diretor Financeiro
José Viana

Diretora Administrativa e de Pessoas
Marly Vidal

Diretor Técnico
Rafael Jácomo



(GRI 2-9)

Comitês de apoio ao Conselho de Administração

O Grupo Sabin possui os seguintes comitês de apoio ao Conselho de Administração para temáticas-chave ligadas à governança corporativa:



(GRI 2-24)

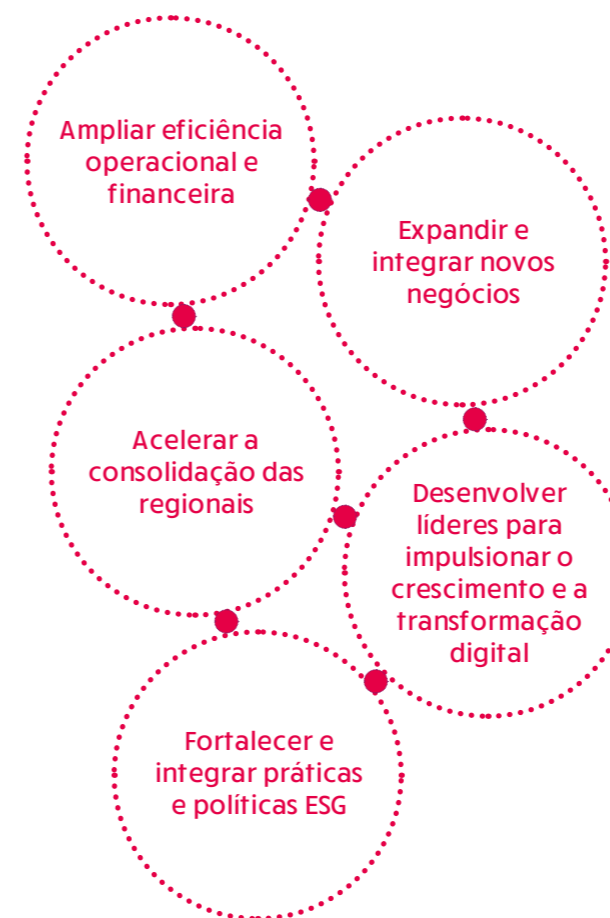
Objetivos estratégicos

O Planejamento Estratégico do Grupo Sabin é desenvolvido no quarto trimestre de todo ano para avaliar o exercício em curso e estabelecer o Projeto Estruturado para o Crescimento (PEC) do ano seguinte. Este processo envolve a participação ativa de colaboradores da sede e das regionais, por meio da captação de ideias e potenciais projetos e da revisão da Ideologia e do Mapa Estratégico da organização, considerando a análise de cenários e a reavaliação dos objetivos e metas estabelecidas.

De forma a traduzir este robusto planejamento, são produzidos marcos de curto, médio e longo prazos, guiados pela visão da empresa por meio da elaboração da Narrativa da Estratégia, que consolida a atuação estratégica do Grupo do ano para disseminação aos colaboradores.

Assim, o Grupo Sabin buscou avançar na sua estratégia de expansão em novas regiões, integrando sua cultura organizacional, ampliando a base de clientes e promovendo uma experiência nos padrões de excelência e humanização no atendimento.

Em 2022, dentre os principais objetivos estratégicos, destacaram-se:



Para este último objetivo, a empresa montou um Grupo de Trabalho multidisciplinar (GT ESG) dedicado à integração e ao fortalecimento das práticas e políticas da empresa; à implantação de ações para desenvolvimento e engajamento das lideranças nessas temáticas, bem como estruturação das metas e agenda ESG de curto e médio prazos da organização. Nesse ciclo de trabalho, também foram definidos os ODSs 3, 5, 7, 8, 10, 12 e 16 como prioritários para a ampliação de investimentos e de projetos, a partir da correlação com a Matriz de Materialidade levantada junto aos seus stakeholders em 2022. *(Vide metas em Compromisso com a Evolução)*

Integridade e risco

O Programa de Integridade do Grupo Sabin é o compromisso da gestão que assegura o cumprimento dos requisitos legais (*compliance*) e éticos, bem como a adoção de boas práticas em seus relacionamentos.

(GRI 2-16)

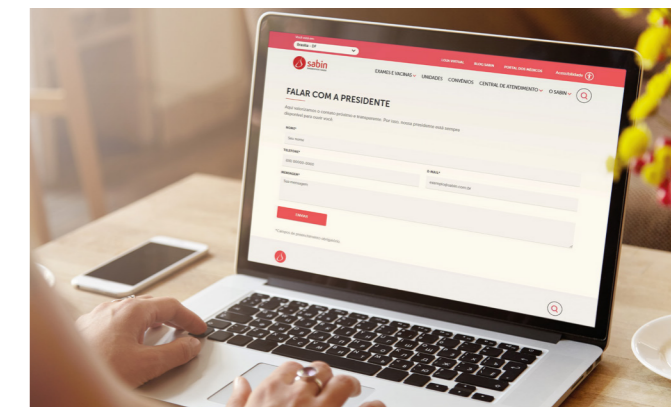
Ética e transparência

A atuação do Sabin no mercado empresarial sempre foi pautada na ética, que rege todos os níveis da empresa. Transparência é um dos pilares das boas práticas de Governança Corporativa do Grupo, além de equidade, prestação de contas e responsabilidade corporativa.

O Sabin busca, igualmente, trazer abrangência à divulgação de dados corporativos para atender às necessidades de todos os seus stakeholders, reforçando seus compromissos com os aspectos ESG.

A publicação das demonstrações contábeis anuais no site da instituição evidencia o comprometimento com a transparência do Grupo Sabin. *(Vide mais em Evolução financeira)*

O canal *"Fale com a Presidente"*, é um exemplo de transparência do Grupo que permite contato direto com sua presidente executiva. O site também reserva áreas separadas para atendimento a clientes, médicos e outros públicos de interesse, de forma a facilitar a comunicação.



Código de Conduta

O [Código de Conduta](#) do Grupo Sabin estabelece as crenças, os valores e os comportamentos esperados, assim como norteia a atuação e as decisões corporativas e se aplica a todos os seus conselheiros, colaboradores, médicos, fornecedores e prestadores de serviços.

Disponível de forma impressa e digital, o Código é constantemente atualizado e divulgado a partir de campanhas periódicas de comunicação interna e externa.

Outro documento, o Guia Sabin de Diversidade e Inclusão, disponibilizado também em forma impressa e digital, complementa as orientações do Código de Conduta.



(GRI 2-16, 3-3, 418-1)

Compliance e LGPD

A adoção das melhores práticas de governança, como normas, diretrizes, comitês e grupos de trabalho visando ao cumprimento de requisitos legais, é uma preocupação constante na empresa.

O processo de qualificação de fornecedores e parceiros vai além das exigências técnicas e inclui a checagem de atendimento às diretrizes do Pacto Global, que engloba critérios de transparência, ética, diversidade, compliance, políticas anticorrupção e responsabilidade socioambiental, bem como ao estabelecido pela Lei Geral de Proteção de Dados Pessoais (LGPD).

O Grupo Sabin opera em conformidade com a LGPD e definiu em sua Política de Privacidade o tratamento dos dados pessoais de clientes, colaboradores, fornecedores e parceiros, com o compromisso de garantir a confidencialidade e a segurança de todos os dados pessoais durante a prestação de serviços e demais atividades inerentes ao negócio.

Foi disponibilizado no site do Grupo um [Portal da Privacidade](#) para o gerenciamento das demandas dos clientes e colaboradores no exercício de seus direitos, permitindo um atendimento em maior escala e com maior agilidade. Em 2022, foram realizados 1.166 atendimentos pelo portal para o exercício dos direitos dos titulares e não houve registro de violações de dados. Dúvidas ou outras questões relacionadas à proteção de dados podem ser enviadas à equipe pelos e-mails: encarregado@sabin.com.br e privacidade@sabin.com.br.

Os investimentos no desenvolvimento e na capacitação de seus colaboradores contemplaram campanhas de comunicação interna ao longo de 2022, além da realização da Semana de Privacidade, um fórum com especialistas que reuniu 854 participantes, dentre colaboradores e fornecedores.

Como resultado da implementação das políticas e procedimentos de proteção de dados, o Grupo Sabin foi reconhecido por suas práticas de compliance em LGPD com o 1º Prêmio Serpro de Privacidade e Proteção de Dados, que tem como objetivo reconhecer as melhores práticas em proteção de dados no âmbito nacional.

(GRI 3-3)

Gestão de riscos

Anualmente, o Grupo recebe a declaração de cumprimento da ISO 31000, referente à gestão de riscos, o que ocorre desde 2015, e que atesta o cumprimento da norma no que tange à governança, atuação da alta direção e estratégia planejada.

Para que os riscos e oportunidades relevantes à manutenção do negócio sejam adequadamente avaliados e monitorados, o sistema de gestão de riscos conta com a Política de Gestão de Risco e seus desdobramentos na operação, suportados por Inventário, Matriz (identificação, qualificação e escala de probabilidade x gravidade), classificação de riscos e respectivos planos de ação para prevenção e controle, mitigação, barreiras e planos de contingência.

Os riscos do Grupo são classificados de acordo com os seguintes tipos: ambiental, assistencial,

operacional, jurídico, econômico-financeiro, mercado, compliance, estratégico e imagem.

O Grupo revisa a matriz estratégica de riscos anualmente. Em 2022, foram elencados os principais riscos estratégicos que podem impactar os negócios em curto e médio prazo: o descredenciamento de operadoras e movimentos de verticalização; o aumento da inadimplência; o aumento do custo de aquisição de insumos/equipamentos em moeda estrangeira; a descontinuidade de fornecimento de insumos; os ciberataques às empresas de saúde; e o racionamento de água e energia.

Para prevenir, mitigar e estabelecer barreiras aos respectivos riscos estratégicos mapeados, o Grupo tem investido em: parcerias estratégicas, diversificação e desenvolvimento de modelos de negócio que reduzam a concentração de fontes pagadoras; redesenho de processos e implantação de tecnologias para eficiência operacional e transformação digital; adoção de contratos de longo prazo para menor impacto da oscilação do câmbio; ampliação da base de fornecedores críticos; realização de novos investimentos em infraestrutura de segurança em TI e ampliação dos planos de gestão e de contingência a ciberataques.



Destques 2022

- Inclusão da SCID (exame para Imunodeficiência Combinada Grave), na triagem do Teste Genético do Pezinho.

- Recertificação internacional CAP do College of American Pathologist;
- Início do Grupo de Trabalho ESG com o objetivo de fortalecer e integrar práticas e políticas ambientais, sociais e de governança.

- Inauguração da primeira unidade de atendimento em Bauru (SP);
- Inclusão do diagnóstico de Atrofia Muscular Espinha (AME) na triagem do Teste Genético da Bochechinha;
- Novo investimento na startup Pickcells, *healthtech* de Inteligência Artificial, para auxiliar a rotina de análises clínicas parasitológicas;
- Moção de Louvor pela Câmara Legislativa do Distrito Federal pela atuação dos colaboradores do Sabin no enfrentamento da pandemia.

- Premiação do trabalho sobre inclusão da triagem para Atrofia Muscular Espinha no AACC, em Chicago (EUA);
- Lançamento do Curso Medicina Diagnóstica *on-line* para comunidade médica;
- Lançamento do exame qPCR do Sabin que detecta varíola dos macacos;
- Lançamento do Núcleo de Atendimento Digital;
- Semana Sabin de Diversidade e Inclusão – atividades para promoção dos pilares do Programa de Diversidade, Equidade e Inclusão.



- Aquisição do Laboratório BioAnálise no Piauí e Maranhão;
- Barreiras (BA) inaugura nova unidade com serviço de vacina.

- Campanha de conscientização para importância do *checkup* masculino, com foco na prevenção do câncer de próstata (Mês de conscientização Novembro Azul).

Janeiro**Março****Maio****Julho****Setembro****Novembro****Fevereiro****Abril****Junho****Agosto****Outubro****Dezembro**

- Manaus (AM) inaugura o serviço de imunização, com amplo portfólio de vacinas.



- Aquisição do Laboratório CML, na região Vinhedo, Valinhos e Louveira (SP);
- Implementação do setor de biologia molecular em Ribeirão Preto (SP);
- Parceria da Rita Saúde com a *healthtech* Gluco Gear (linha de cuidado de pacientes diabéticos);
- Semana da Privacidade Sabin 2022 com o foco na LGPD na cadeia produtiva.

- Inauguração de Ludotecas em Franca (SP), Osasco (SP), Maringá (PR);
- Lançamento do Relatório de Sustentabilidade com base nos critérios da Global Reporting Initiative (GRI);
- Sabin recebe Prêmio PNCQ – Controle de Qualidade no 47º Congresso Brasileiro de Análises Clínicas, em Florianópolis (SC).

- Instituto Sabin recebe a Insígnia da Ordem do Mérito do Ministério Público do Distrito Federal e Territórios pelos relevantes serviços sociais à comunidade.



- Campanha de doação de exames laboratoriais e de mamografia, lenços para mulheres em parceria com o Instituto Sabin (Mês de conscientização Outubro Rosa).



- Natal Solidário Sabin – com a arrecadação de doações de fraldas geriátricas nas unidades do Sabin em parceria com o Instituto Sabin.

(GRI 2-6)

Expansão

No ano de 2022, o Grupo Sabin completou o ciclo de 10 anos do seu ousado processo de expansão orgânico e inorgânico, que hoje consolida 34 empresas. Além disso, o Grupo realizou a aquisição do Laboratório BioAnálise, sediado em Teresina (PI), com atuação, também, em algumas algumas cidades do Maranhão, ampliando a atuação do Sabin na região Nordeste.

A empresa também adquiriu o Laboratório CML, na região metropolitana de Campinas (SP), e inaugurou sete novas unidades no Distrito Federal, em Gurupi (TO) e em Barreiras (BA). O Sabin também atendeu clientes de Aquidauana (MS) e Guará (TO) com as unidades móveis instaladas em dois micro-ônibus adaptados para a coleta de amostras de análises clínicas.

Para conhecer a lista completa das Unidades Sabin no Brasil, acesse o [site](#) do Sabin.



(GRI 3-3)

Inovação e transformação digital

Em 2022, o Grupo Sabin focou na melhoria de processos relacionados à governança de inovação em três eixos: Ciência, Experiência e Eficiência. Para isso, com o apoio da Fundação Dom Cabral, foi desenhado e implementado um Programa de Governança de Inovação, supervisionado por um comitê composto pela alta gestão da empresa.

Dentre as principais iniciativas do ano, destacam-se o fortalecimento do Núcleo de Ideias, formado por colaboradores voluntários de todo o país, e o Núcleo de Inovação, composto por 12 membros que têm a missão de impulsionar a inovação corporativa, lançando editais e chamadas internas para que os colaboradores possam se desenvolver como intraempreendedores na identificação de problemas e oportunidades de inovação. As iniciativas são suportadas por uma plataforma tecnológica que apoia o processo de gestão das ideias, desde o seu registro até o acompanhamento do *pipeline* de execução. Na chamada de 2022, foram recebidas cerca de 200 ideias.

A transformação digital do Grupo, que incorpora inovações no eixo Experiência, avançou na melhoria do atendimento ao cliente e às comunidades médicas, na medida em que a empresa expandiu seus serviços e soluções aplicadas ao *e-commerce*, ofertando produtos de análises clínicas e vacinas em 44 cidades e alcançando 43 mil produtos comercializados. O Sabin ampliou o leque de soluções ao cliente em suas unidades de atendimento, levando para todo o país a facilidade do agendamento digital, do pagamento através de PIX e da autorização *on-line*. Ainda, com a consequente mudança de comportamento do público no ambiente



digital, foram registrados 4,9 milhões de acesso a laudos nas plataformas digitais.

O Sabin também promoveu a Inovação Aberta, por meio da colaboração com *startups*, como a Dr. Fisiologia, *startup* de Ribeirão Preto (SP) que apoia a educação dos pacientes por meio de conteúdos científicos cuidadosamente escolhidos e traduzidos para uma linguagem leiga, e a Arvorah, *startup* de Brasília (DF) que busca tornar a jornada de pacientes oncológicos mais fluida e humanizada. Tais práticas tiveram o suporte do [Skyhub.bio](#), o *hub* de inovação do Grupo, que atua na promoção e no desenvolvimento de empresas inovadoras iniciantes, estimulando parcerias, troca de conhecimento e a construção de modelos de negócio que contribuam para o setor de saúde com base na ciência, eficiência e experiência do cliente. O Sabin também se destacou no ranking 100 Open Corps, que reconhece as empresas que

melhor se relacionam com o ecossistema de inovação em suas diferentes verticais.

Dentre as iniciativas de *Corporate Venture* do Grupo, outra forma de atuação em Inovação Aberta, destacam-se os investimentos na PickCells, *startup* de Recife (PE) que desenvolve soluções baseadas em Inteligência Artificial, visando ao apoio ao diagnóstico em análises parasitológicas, e que figura entre as 10 principais *biotechs* ao país pelo ranking da 100 Open Startups. Em outra frente, por meio do Kortex Ventures, fundo de investimento co-fundado pelo Sabin, o Grupo investiu em novas propostas de valor endereçadas para o setor de Saúde, com destaque para Nilo Saúde, Isa Lab e Huna.

Sobretudo com vistas ao desenvolvimento do ecossistema de inovação em saúde, o Sabin realizou, apoiou e patrocinou diversos eventos do segmento ao longo do ano de 2022, como *meetups*, mesas redondas e palestras sobre os mais diversos temas ligados à Saúde Digital (Iniciativa FIS, HIS, Health Business Summit dentre outros).



Ranking TOP OPEN CORPS 2022. Grupo Sabin, entre as 10 empresas de saúde que mais praticam *open innovation* no Brasil

Comunicação e relacionamento com stakeholders

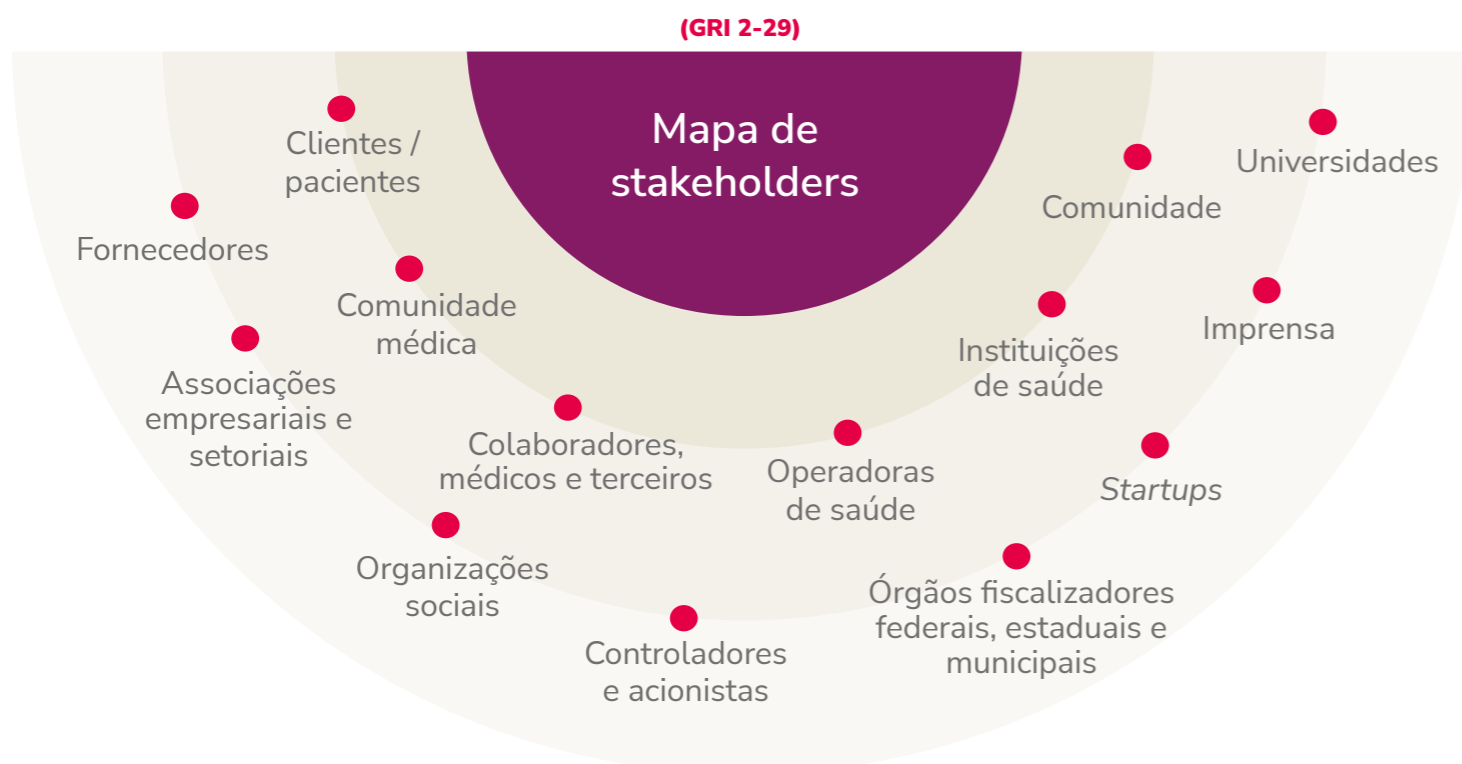
As estratégias de comunicação corporativa do Grupo Sabin fortalecem e protegem sua reputação empresarial, que, em 2022, alcançou o índice de 95,6%. A gestão da reputação é pautada na consistência entre o discurso, o propósito organizacional e as atitudes e práticas adotadas pela empresa nas relações junto aos seus stakeholders estratégicos.

O monitoramento da reputação é feito por meio

do acompanhamento das matérias e espaços conquistados na mídia e comentários positivos, neutros e negativos nas redes sociais em relação à conduta da empresa no mercado, além da satisfação com os serviços e com o atendimento oferecidos à população.

Como referência em saúde e com posicionamento claro e genuíno em temas relacionados à agenda ESG para o relacionamento com a sociedade, o Grupo publicou, em 2022, o Relatório de Sustentabilidade 2021. O documento tem base nas diretrizes do Global Reporting Initiative (GRI), a partir da construção da matriz de materialidade, traduzindo a transparência da sua atividade e o respeito com as partes interessadas.

Consistência entre discurso e prática do Sabin se reflete no relacionamento com 14 grupos estratégicos de stakeholders.



(GRI 2-29)

Comunidade médica

Por meio do Canal Médico, o Sabin disponibiliza serviços personalizados à comunidade médica, contribuindo para o atendimento às suas necessidades de informação, conteúdo, esclarecimento de dúvidas e acesso para suporte ao diagnóstico. O atendimento é realizado por e-mail, WhatsApp e telefone. Em 2022, foram realizadas cerca de 24 mil interações por meio desse canal. Além disso, o Sabin disponibiliza uma assessoria técnico-científica composta por médicos, bioquímicos e biomédicos dedicada à discussão de casos e consulta a valores de referência dos exames dos pacientes.

Em 2022, o Grupo realizou 210 fóruns e eventos virtuais e presenciais de cunho técnico e de abrangência regional e nacional, direcionados para médicos e outros profissionais de saúde com o objetivo de contribuir com a atualização científica. Dentre as cidades que foram beneficiadas com essas atividades estão: Brasília (DF), Maringá (PR), Osasco (SP), Salvador (BA), São José dos Campos (SP), Palmas (TO), Uberaba (MG), Araxá (MG), Unai (MG), Frutal (MG), Uberlândia (MG) e Araguari (MG).

O Sabin compartilha conhecimento também por meio de sua rede de mais de 300 médicos de diferentes especialidades, biomédicos e bioquímicos, dos quais muitos atuam como palestrantes e moderadores de grandes congressos nacionais e internacionais.

Para contribuir com o desenvolvimento técnico-científico de estudantes e da comunidade médica, o Grupo desenvolveu o curso "Medicina Diagnóstica: Interação Clínico-Laboratorial", direcionado para ampliar conhecimentos sobre interpretação de exames laboratoriais e novas metodologias, de forma a apoiar o processo de diagnóstico, com certificado de participação conferido pela Universidade Corporativa do Grupo Sabin (UniSabin).

(GRI 2-29)

Operadoras de saúde, autogestoras de saúde e empresas

A demanda por melhor assistência, o envelhecimento da população, os custos crescentes dos insumos e a necessidade de cooperação da cadeia produtiva são questões que exigem mudanças no modelo de saúde no país e no mundo.

Com o objetivo de estimular as melhores práticas de gestão da saúde, com o paciente no centro do cuidado e dentro de um modelo sustentável, o Grupo Sabin foi protagonista nas discussões relacionadas a esta área. A empresa realizou diversos fóruns com o foco nos impactos econômicos na saúde, reunindo governo, operadoras de saúde, prestadores de serviços e agência reguladora para discutir a sustentabilidade do setor, a partir dos cenários e tendências da medicina, Atenção Primária à Saúde (APS), responsabilidade das fontes pagadoras e regulação.

A empresa também apoiou diversos eventos que reuniram autogestoras e operadoras para debater a transformação do setor de saúde no Brasil, com o objetivo de estimular soluções cada vez mais eficientes, como as linhas de cuidado da APS, responsável pela gestão da saúde de grupos populacionais com melhor desfecho clínico.



(GRI 2-28, 2-29)

Associações empresariais e setoriais

O Grupo Sabin tem participação ativa em algumas das mais relevantes entidades e associações para colaborar com o conhecimento técnico e contribuir para o crescimento e o fortalecimento dos ecossistemas empresarial e setorial de saúde. A política de participação ativa das sócias-fundadoras, presidente-executiva, diretores corporativos e gestores regionais em conselhos, câmaras técnicas, comitês especialistas e grupos de trabalho de entidades e associações reforçou o posicionamento do Grupo Sabin, estimulando o debate e a atualização constante dos conhecimentos em saúde e governança.

- Associação Brasileira de Medicina Diagnóstica (ABRAMED);
- Associação Brasileira das Clínicas de Diagnóstico por Imagem (ABCDI);
- Associação Brasileira das Clínicas de Vacinas (ABCVac)
- Associação Saúde Digital Brasil (SDB)
- Colégio Brasileiro de Radiologia (CBR)
- Instituto Coalisão em Saúde (ICOS)
- Sociedade Brasileira de Patologia Clínica (SBPC)
- Sociedade Brasileira de Análises Clínicas (SBAC)
- Aliança para Saúde Populacional (ASAP)
- Instituto Brasileiro de Governança Corporativa (IBGC)
- Câmara Americana de Comércio (AMCHAM)
- Associação Brasileira de Recursos Humanos (ABRH)
- Colégio Brasileiro de Executivos da Saúde (CBEXs)
- Associação Brasileira Online to Offline (ABO2O)
- Associação Panamazônia
- Instituto Brasileiro de Hospitalidade Empresarial (IBHE)
- WTC Business Club

(GRI 2-29)

Movimentos empresariais e relacionamento com a imprensa

O Grupo é mantenedor e associado a movimentos empresariais, ampliando sua presença e influência em temáticas relevantes para a agenda ESG:

- Movimento Mulher 360, que estimula o ecossistema empresarial nas ações voltadas para a ampliação do espaço da mulher nas empresas e em posições de liderança;
- Jornada Impacto CEO Legacy, voltado para o desenvolvimento de lideranças nas temáticas de diversidade e inclusão;
- WEConnect, que estimula o empreendedorismo feminino nos diversos segmentos do mercado.

Os movimentos empresariais ganharam ampla comunicação também na *company page* do Sabin na rede social LinkedIn alcançando 133.434 seguidores em 2022. Destacaram-se conteúdos, como: investimentos, aquisições, diversificação e integração dos negócios, atuação geográfica e lançamentos de serviços.

Com a imprensa, o Grupo se relaciona frequentemente e com abrangência nacional e regional. Em 2022, a empresa se comunicou por meio de seus porta-vozes nacionais e regionais, o que permitiu que o Sabin figurasse com destaque em 2.758 matérias positivas, alcançando mais de 198 milhões de pessoas de norte a sul do país.

Além disso, as ações realizadas possibilitaram conquista de espaço em 960 veículos de comunicação, novos formatos em fóruns e atividades que envolvem o ecossistema empresarial e setorial, como artigos de opinião e podcasts que abordaram temas relacionados a negócios, economia e saúde, bem como empreendedorismo e protagonismo feminino. Os veículos de maior porte foram os responsáveis por 96,1% do alcance de leitores das matérias publicadas, sendo 37% das matérias veiculadas nas emissoras de TV e 57% nos veículos on-line, atingindo um alcance relevante das mensagens-chaves da empresa para todo o Brasil.

Uma das atividades que contribuíram para o relacionamento do Sabin com a imprensa foi a press trip realizada com jornalistas de sete veículos, sendo seis nacionais e um regional, com a visita à sede administrativa, em Brasília (DF) e ao NTO central. Eles também tiveram a oportunidade de conversar com diretores do Grupo sobre o posicionamento da empresa, as tendências em inovação no mercado de medicina diagnóstica e a pauta ESG.



(GRI 2-29)

Comunidade e organizações sociais

Em 2022, ações de prevenção e solidariedade foram destaques nas campanhas de mobilização da empresa.

No mês do Dia Internacional da Mulher, o Sabin convidou todas as mulheres para uma grande conversa sobre autocuidado e a prevenção contra HPV. Em paralelo, o Instituto Sabin promoveu a arrecadação de absorventes para doação a mulheres em situação de vulnerabilidade e suscetíveis à pobreza menstrual.

No aniversário de Brasília, a campanha “SabinCuidaDeBSB” contou com a participação de três ex-membros do Conselho de Clientes do Sabin, que compartilharam depoimentos sobre suas vidas e experiências na cidade.

A campanha “Somos feitos de Brasil” celebrou os 38 anos da empresa, compartilhando o DNA do Sabin de norte a sul do país e oferecendo um atendimento humanizado em diferentes sotaques, valorizando a diversidade de nosso país.

O projeto de conscientização e prevenção #EscuteSeuCorpo transformou resultados de exames em música, com a participação de artistas, durante as campanhas do Outubro Rosa, Novembro Azul e Dezembro Vermelho. A plataforma digital de cuidado integrado do Grupo Sabin, Rita Saúde, contribuiu realizando avaliações de saúde com profissionais parceiros.



O Instituto Sabin também atuou no projeto beneficiando homens e mulheres em mais de 40 instituições de todo o país, com a doação de mais de 1.400 exames laboratoriais e 280 mamografias. A equipe ainda promoveu a arrecadação de lenços nas unidades físicas e os colaboradores se engajaram na arrecadação de cabelo para a confecção de perucas para serem doadas a mulheres em tratamento contra o câncer.

Em parceria com a Dra. Ana Escobar, editora, colunista, docente, pediatra há mais de 40 anos e membro do Conselho Diretor do Centro de Desenvolvimento da Infância da Faculdade de Medicina da Universidade de São Paulo (FMUSP), foi concebido o projeto ABC da Primeira Infância para dar acesso a informações e divulgar o acompanhamento profissional por meio de vídeos e postagens nas redes sociais.

Ainda em 2022, o Grupo Sabin e o Instituto Sabin uniram forças para promover a campanha “Natal Solidário”, na qual várias unidades de atendimento no Distrito Federal funcionaram como postos de arrecadação de fraldas geriátricas. As mais de 470 fraldas doadas foram destinadas a 120 idosos assistidos pelas instituições Vila do Pequenino Jesus (DF) e Lar Casa de Jacó (GO).

O Blog do Sabin se tornou uma fonte de informação para a população sobre o cuidado com a saúde, com 153 conteúdos no ano, produzidos com o auxílio de renomados médicos especialistas.



Prêmios e reconhecimentos

Gestão de Pessoas

- O Lugar Mais Incrível para Mulheres, FIA/UOL
- O Lugar Mais Incrível no segmento Serviços de Saúde, FIA/UOL
- 1º lugar Pesquisa de Diversidade, Equidade e Inclusão, Instituto Ethos/Época Negócios
- 1º lugar GPTW Saúde, segmento Medicina Diagnóstica - Médias e Grandes Empresas
- 2º lugar GPTW Centro Oeste Grandes Empresas
- 2º lugar GPTW Norte Médias Empresas
- 4º lugar GPTW Bahia Médias e Grandes Empresas
- 1º lugar Prêmio Melhor RH Centro-Oeste, Revista Comunicação
- 1º lugar Prêmio Ser Humano Belém, ABRH-PA
- 1º lugar Think Work Flash Innovations Think Work no segmento Saúde e Qualidade de Vida
- Top of Mind de RH, entre as 5 empresas de Promoção à Saúde, Grupo Top RH



Governança, inovação, gestão e ESG

- 1º lugar Anuário Época Negócios 360º, no segmento de saúde
- 1º lugar Maiores e Melhores, segmento de saúde - Exame/IBMEC
- Entre as 10 empresas mais Inovadoras em Serviços Médicos pelo Valor Inovação
- 1º lugar Prêmio Eco Amcham/ ÉPOCA NEGOCIOS, em Práticas Sustentáveis em Processos – Case Diversidade e Inclusão
- Prêmio Melhores do Brasil 2021, da Humanizadas/HSM
- 8º lugar entre as 100 OpenCorps que mais investem em *biotechs* no segmento de saúde
- 2º lugar Prêmio Reclame Aqui, segmento de saúde
- 2º lugar Prêmio Serpro de Privacidade e Proteção de Dados - Case Jornada à Cultura de Privacidade do Grupo Sabin SERPRO
- Prêmio de Excelência em Gestão Empresarial, Secretaria de Desenvolvimento

Econômico, Trabalho, Turismo, Tecnologia e Inovação de São Caetano do Sul (SP)

- 2º lugar Prêmio Benchmarking Saúde 2022 – Práticas ESG no estado da Bahia
- 1º Melhor trabalho AACC - Diagnóstico de Atrofia Muscular Espinhal (AME) no Teste da Bochechinha American Association for Clinical Chemistry - AACC/USA
- Prêmio PNCQ – Melhor trabalho de Controle de Qualidade - Triagem de hepatite, Sociedade Brasileira de Análises Clínicas (SBPC)
- Top of Mind Brasília, Jornal de Brasília (DF)
- Top of Mind Uberaba e Uberlândia (MG) - TV Integração-Globo
- 100 Mais Influentes da Saúde, prêmio TOP 10 CEO Dra Lídia Abdalla, Healthcare Management Empresarial

Homenagens e reconhecimento

- Reconhecimento Insígnia da Ordem do Mérito do MPDFT – Instituto Sabin
- 1º lugar Prêmio Tarsila do Amaral Associação Comercial de São Paulo (ACSP)/ Conselho da Mulher Empreendedora e da Cultura (CMEC/FACESP).
- Reconhecimento Troféu Solidariedade - Instituto Sabin ONG Amigos da Vida
- Selo Diversidade Étnico Racial – Salvador (BA) - Secretaria Municipal De Reparação De Salvador (SEMUR)

Capital Intelectual

Integração de novos negócios



(GRI 2-6)

O ecossistema Sabin

O Grupo Sabin reforça seu compromisso com a evolução da saúde e o cuidado que tem inspirado não só seus colaboradores, mas, também, todos seus stakeholders a cuidar das pessoas, das comunidades, dos negócios e do planeta. Em 2022, o Grupo se dedicou à integração dos novos negócios e à construção de seu novo posicionamento e compromisso em contribuir com a evolução da saúde, refletindo valores e movimentos estratégicos

que têm pautado sua atuação empresarial ao longo dos anos. O resultado desse trabalho se traduz a partir da reorganização de seu portfólio de negócios e marcas como parte de um conjunto vivo e dinâmico que estabelecerá parcerias e conexões estratégicas para inovação e evolução da saúde. Dessa forma, a marca corporativa ganha protagonismo nesse novo posicionamento e na entrega de novas proposta de valor para os clientes, para a cadeia produtiva e para o ecossistema de inovação em saúde e de negócios de impacto.



(GRI 2-6)

Negócios e serviços

Nos últimos 10 anos, a empresa passou por um processo de expansão orgânica e inorgânica, realizando mais de 30 aquisições de empresas. Além de expandir territorialmente, nesse período o Sabin se dedicou a diversificar o seu portfólio de serviços para Atenção Primária à Saúde e lançou sua própria plataforma digital com o objetivo de ampliar o acesso a serviços de saúde de qualidade.

No negócio Diagnóstico e Saúde, está contemplado o portfólio nas áreas de análises clínicas, diagnósticos por imagem, anatomia patológica, genômica, imunização e check-up executivo.

Amparo Saúde

Em 2021, o Grupo concluiu a aquisição da Amparo Saúde, empresa de Atenção Primária à Saúde (APS), que contribui para a gestão de saúde de grupos populacionais por meio de programas, linhas de cuidados coordenados e telemedicina dentro de uma jornada híbrida de cuidado (remota e presencial).

A Amparo Saúde atua identificando riscos e oferecendo, por meio de uma equipe multidisciplinar, uma jornada de cuidados da saúde física, mental e melhoria da qualidade de vida dos clientes atendidos. Como parceira das operadoras e empresas, tem apoiado na redução dos custos com saúde e sinistralidade médica, bem como do absenteísmo e na melhoria de desfechos clínicos.

Em 2022, a empresa estruturou a oferta de produtos com foco nas jornadas de cuidados para pacientes novos, como também para aqueles que já possuem um acompanhamento contínuo com enfoque nas

doenças crônicas como hipertensão, diabetes, obesidade, distúrbios respiratórios, saúde do idoso, da criança e mental, além do pré-natal. Foram mais de 62 mil consultas no ano com médicos de famílias e 26.923 clientes, nas cidades de Brasília (DF), São Paulo (SP) e Rio de Janeiro (RJ).



Rita Saúde

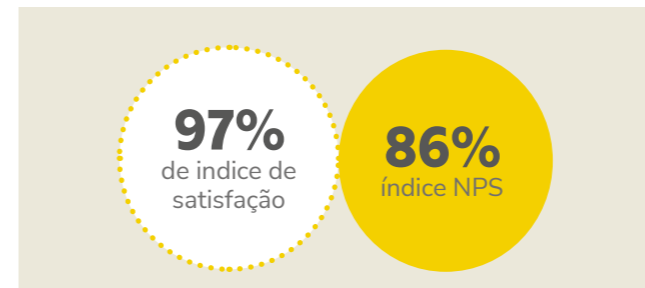
A plataforma integradora de serviços de saúde, Rita Saúde, oferece uma solução de atendimento digital, integrando diversos parceiros da saúde, bem como promovendo acesso à saúde com qualidade e eficiência.

O Rita Saúde oferece, aos assinantes da plataforma, acesso a comunidades de saúde locais que englobam consultas com médicos e profissionais de saúde, telemedicina, medicamentos com preços diferenciados, bem como exames de análises clínicas e diagnóstico por imagem, vacinas e outros serviços.

Em 2022, a plataforma iniciou o seu processo de expansão para outras cidades do Brasil e se dedicou à implantação de melhorias tecnológicas para o lançamento de seus serviços para pessoas físicas, e foram contabilizados 10.167 membros na plataforma.

O Jeito Sabin de cuidar

Em 2022, o Sabin manteve o foco na humanização e na eficiência a partir de programas e projetos voltados para a melhoria de processos no atendimento físico e digital, permitindo ganho de escala, mas, principalmente, na satisfação dos clientes com os serviços oferecidos.



Volume e satisfação (*)		
	2021	2022
Clientes atendidos	6.440.391	6.332.891
Exames/procedimentos realizados	59.919.439	64.442.450
Índice de satisfação (CSAT)	91%	97%
Net Promoter Score (NPS)	79%	86%

(*) Não estão inclusos clientes atendidos na plataforma Rita Saúde, Amparo Saúde e apoio



Em 2022, o Núcleo de Atendimento Digital (NAD) ampliou sua atuação para 32 cidades brasileiras, proporcionando mais agilidade no atendimento nas unidades físicas e no atendimento móvel, o que trouxe melhorias para a experiência do cliente com os serviços do Grupo.

Canais de atendimento

Os canais de interação do cliente com o Grupo Sabin são:

- Central de Atendimento
- WhatsApp
- Chat e formulários do site (sabin.com.br)
- Redes Sociais ([Instagram](#), [Facebook](#), [Twitter](#), [Linkedin](#))
- Aplicativo móvel (App Sabin)
- Site Reclame Aqui
- Pesquisa de Satisfação Pós Atendimento



Apesar do total de interações ter diminuído no ano, o WhatsApp foi o canal que registrou maior crescimento, com aumento de 52% no volume de interações.

Todos os canais recebem sugestões, dúvidas, elogios, solicitações e reclamações.

Ouvidoria e gestão das reclamações

A Ouvidoria do Grupo Sabin é responsável, também, pela gestão das reclamações no site Reclame Aqui. Em 2022, o setor garantiu 100% de respostas às reclamações registradas por clientes no site, além de realizar diversas ações de melhoria com foco na agilidade e resolutividade. Como efeito positivo, observou o aumento da nota de reputação de seus serviços gerada automaticamente na plataforma.

Para melhor gestão das reclamações de clientes, o Grupo adotou um sistema de registro e rastreabilidade que passou a concentrar as reclamações provindas dos canais de atendimento, redes sociais, site e do Reclame Aqui. Esse sistema está em processo de expansão para as outras regionais de atuação.

(GRI 2-16)

Conselho de Clientes

O Conselho de Clientes é o fórum de interação e escuta do Grupo Sabin com abrangência nacional. É um espaço de participação ativa e de co-criação de clientes escolhidos, com base em critérios representativos de atendimento nas unidades das diversas cidades onde possui atuação.

Como resultado destes encontros, os clientes contribuíram com sugestões e fomentaram discussões sobre experiência de atendimento nas unidades físicas e nos canais digitais (site, aplicativo e serviço de pré-cadastro), trouxeram melhorias sobre o formato da pesquisa de opinião do pós-atendimento, bem como participaram do evento de abertura do Planejamento Estratégico - o Construtores do Futuro.

Em 2022, o Grupo ampliou a representatividade com a integração de clientes das cidades de Salvador (BA), Palmas (TO), Londrina (PR), Uberlândia (MG), Manaus (AM) e Brasília (DF).



(GRI 3-3)

Núcleo de Segurança do Paciente

O Núcleo de Segurança do Paciente foi instituído em 2019 e estabelece as melhores práticas para garantir que a jornada de cuidado dentro das unidades de atendimento seja segura e humanizada, e, ainda, permanentemente avalia processos e estruturas dentro do ciclo da jornada do paciente com os serviços oferecidos pela empresa. Essas práticas e processos são chancelados por instituições externas certificadoras e acreditadoras nacionais e internacionais.

O núcleo fortaleceu os processos e protocolos existentes no Grupo, principalmente na área de diagnóstico de imagem e vacinas (achados críticos, orientações para clientes e, eventos adversos). Em 2022, realizou a pesquisa Cultura de Segurança do Paciente, com o objetivo de obter insumos para a melhoria da comunicação, orientações e treinamento para as equipes assistenciais.



(GRI 3-3)

Gestão da qualidade

O Sistema de Gestão da Qualidade (SGQ) do Sabin é responsável pelo monitoramento dos riscos e pela garantia do compromisso com a segurança do paciente, dos colaboradores e demais stakeholders, para o negócio de medicina diagnóstica. Os novos negócios Amparo Saúde e Rita Saúde estão em processo de implantação e de integração de protocolos específicos de qualidade para as suas atividades.



Os indicadores de qualidade para entrega de resultados apresentaram pouca variação em relação a 2021. Em virtude do aumento do número de coletas, o indicador de eventos adversos apresentou uma pequena variação de 0,06 ponto percentual em relação a 2021.

Em 2022, o Sistema de Gestão da Qualidade foi fortalecido com a conquista de 3 novas creditações: o PALC em unidades do Sabin instaladas nos Hospitais HOME e DF Star, em Brasília (DF), e o Selo de Qualidade em Tomografia Computadorizada, do Colégio Brasileiro em Radiologia (CBR), na regional de São Caetano do Sul (SP).



Principais Indicadores

	2021	2022
Eventos Adversos	0,64%	0,70%
Controle Externo da Qualidade	98,03%	98,23%
Pontualidade	99,38%	99,63%

Além disso, foram mantidos, através de processos de auditorias de instituições acreditadoras externas, os seguintes certificados de qualidade do Grupo:

- **CAP** (Colégio Americano de Patologia) em Brasília (DF);
- **PALC** em Anápolis (GO), Barreiras (BA), Belém (PA), Blumenau (SC), Brasília (DF), Campinas (SP), Campo Grande (MS), Cuiabá (MT), Florianópolis (SC), Londrina (PR), Manaus (AM), Maringá (PR), Palmas (TO), Ribeirão Preto (SP), Salvador (BA), São Caetano do Sul (SP), São José dos Campos (SP), Uberaba (MG), Uberlândia (MG) e Vinhedo (SP);
- **ISO 9001/14001** em Anápolis (GO), Barreiras (BA), Belém (PA), Brasília (DF), Campo Grande (MS), Manaus (AM), Palmas (TO), Salvador (BA), São José dos Campos (SP) e Uberaba (MG);
- **ISO 31000** - nível 3 Ouro, em Brasília (DF);
- **ISO 9001** em Vinhedo (SP);
- **ONA** – nível 3, em Uberlândia (MG);
- **PADI** em Brasília (DF), Uberlândia e Uberaba (MG);
- **DICQ** em Cuiabá (MT) e Teresina (PI).



Indicadores do SGQ

	2021	2022
Retificação de Laudo (*) (SIGMA)	5,2	5,2
Tempo de Atendimento Total - horas (TAT**)	10:43:02	09:21:00

(*) o indicador retificação de laudos aplica-se somente à cidade de Brasília (DF).

(**) o indicador tempo de atendimento total aplica-se a todas as unidades de diagnóstico do Grupo.



Capital Humano

Pessoas no centro do cuidado



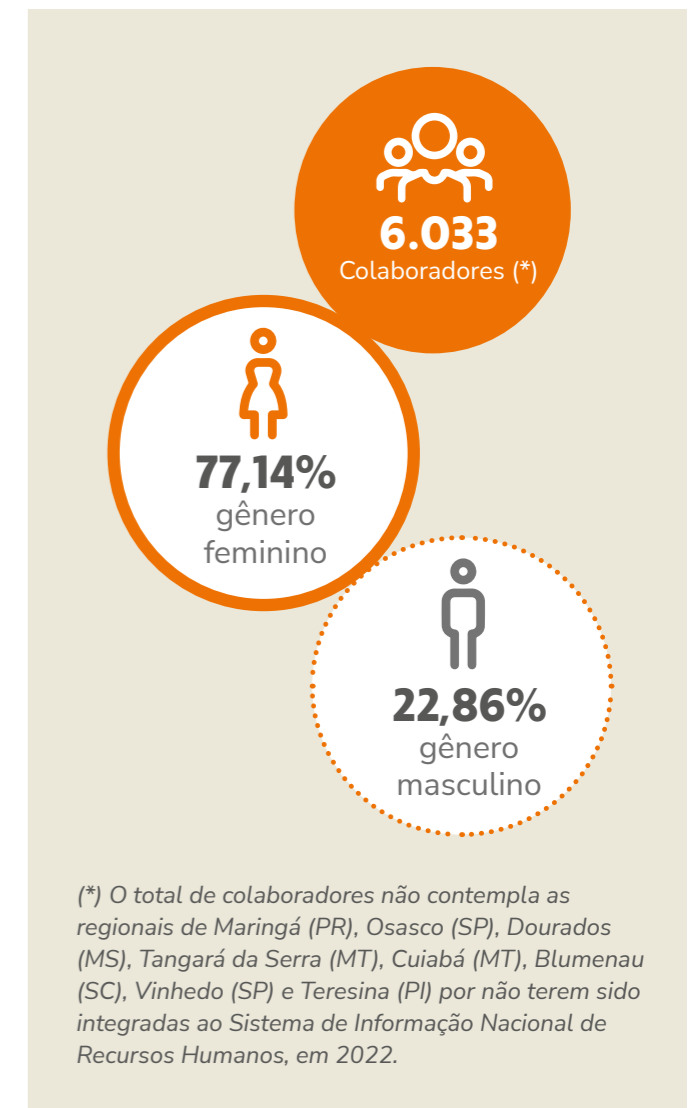
(GRI 3-3)

Colaboradores

O Grupo Sabin investe na capacitação dos seus colaboradores, disseminando uma cultura humanizada e um ambiente de trabalho pautado em respeito, ética e cuidado.

O propósito de inspirar pessoas a cuidar de pessoas esteve presente nas ações do ano, que iniciou com o cenário pandêmico, marcado pela variante Ômicron, pelo avanço da vacinação contra a Covid-19 e pela manutenção dos protocolos de saúde e segurança no combate à doença.

Dando continuidade às ações de proteção e cuidado no enfrentamento da pandemia, o Grupo agiu para fortalecer sua cultura e seu clima organizacional, com programas integrados de gestão de saúde e bem-estar dos colaboradores, novos projetos de desenvolvimento e capacitação, além do fortalecimento do Programa de Diversidade e Inclusão, durante o ano de 2022.



(*) O total de colaboradores não contempla as regionais de Maringá (PR), Osasco (SP), Dourados (MS), Tangará da Serra (MT), Cuiabá (MT), Blumenau (SC), Vinhedo (SP) e Teresina (PI) por não terem sido integradas ao Sistema de Informação Nacional de Recursos Humanos, em 2022.



Destacaram-se as estratégias associadas à Cultura Sabin, como os eventos de celebração, os programas de agradecimento e



reconhecimento, os encontros presenciais de desenvolvimento e as ações voltadas para a integração das famílias dos colaboradores.

48 equipes e 177 colaboradores eleitos como Destaques do Ano, pela excelente atuação;



79 líderes reconhecidos no programa **Meu Líder Vale Ouro** por terem desenvolvido novas lideranças;



348 colaboradores reconhecidos no programa **Sou Sabin de Coração**, por completarem 10, 15, 20 e 25 anos de Sabin em 2022, com 10, 15, 20 e 25 dias de licença remunerada;

3.693 filhos e filhas de colaboradores foram a **cinemas e parques de diversões** em todo o Brasil no Dia das Crianças;

500 filhos e filhas de colaboradores foram **conhecer o trabalho dos pais**, no mês de agosto.



Os programas de desenvolvimento de lideranças e potenciais líderes foram reformulados para dar visibilidade ao autocuidado e à gestão das emoções, objetivando a promoção da saúde mental e do equilíbrio entre vida pessoal e profissional. O tema inteligência emocional foi abordado em um workshop composto por quatro encontros presenciais para fortalecer com a liderança a importância de um ambiente emocionalmente seguro e seu papel nessa construção, quebrando tabus e estereótipos sobre o assunto.

O Grupo Sabin proporcionou oportunidades de crescimento e carreira, promoveu a importância da saúde mental e fortaleceu o Programa Sabin de Diversidade e Inclusão.

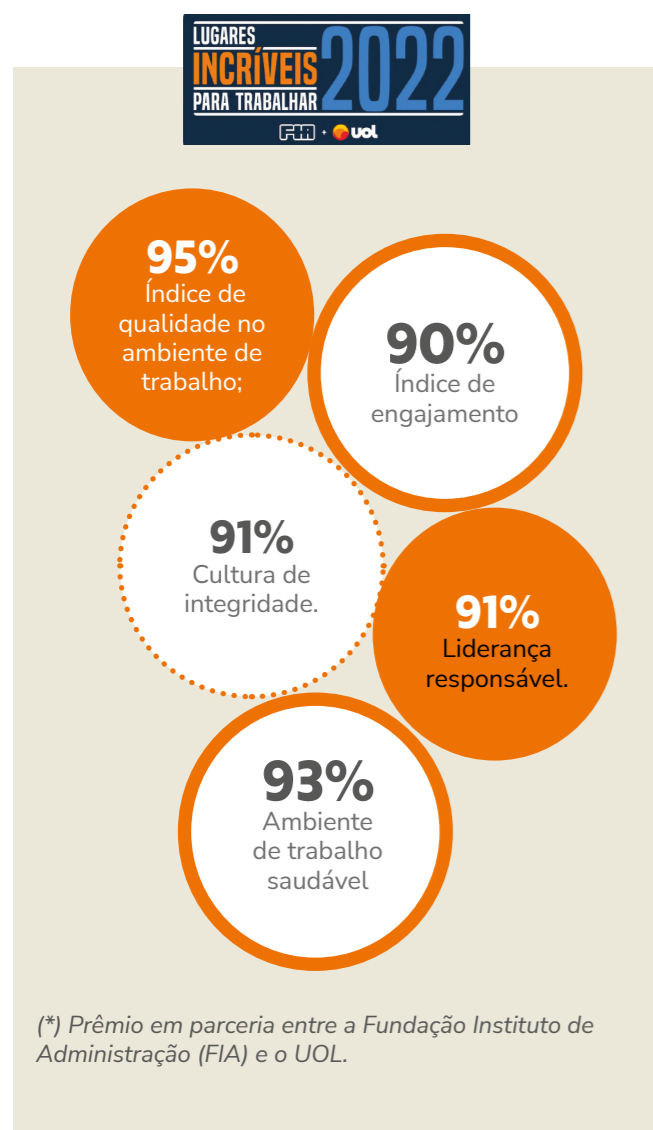


Como resultado, há mais de 18 anos, o Sabin continua a se destacar entre as melhores empresas para trabalhar no Brasil. O ranking aferido pela pesquisa Great Place To Work revelou, em 2022, os seguintes indicadores:





O Prêmio Lugares Incríveis para Trabalhar 2022, promovido pela FIA (*) em parceria com o UOL, outra renomada avaliação, também reforçou a qualidade do ambiente de trabalho do Sabin:



comprometida, integra as ações do Pacto Global da ONU relativas ao ODS 3, que diz respeito à promoção da saúde mental e do bem-estar. A empresa já desenvolve práticas para o cuidado emocional com os colaboradores, inspirando pessoas a cuidar de pessoas.

(GRI 2-16)
Canal de Ouvidoria

Para fortalecer a conexão e a relação de confiança dos colaboradores com a empresa, o Grupo reestruturou o seu canal de ouvidoria, facilitando o acesso e melhorando o fluxo de tratativas em 2022. O objetivo é estimular que todos tragam suas dúvidas, sugestões e elogios, além de oportunidades de melhoria e denúncias, quando necessário.

A Ouvidoria recebeu 1.896 registros, no total Brasil, principalmente relacionados às dúvidas sobre a folha de pagamento, e cerca de 11% dos registros foram relacionados às denúncias. A reorganização do fluxo de tratativa imprimiu maior velocidade nas investigações e nas respostas.

Senso de pertencimento

O turnover anual foi de 4,93%, demonstrando a vontade dos colaboradores de permanecer na empresa, o alto senso de pertencimento e a felicidade que possuem em fazer parte do Grupo. Entretanto, com o reaquecimento do mercado de trabalho e algumas mudanças no contexto pós-pandemia, a identificação de potenciais candidatos para vagas mais estratégicas e a retenção de profissionais em posições ou áreas que não permitem atuar em modelo de trabalho remoto tornaram-se mais desafiadoras.

Como uma iniciativa para testar novas relações de trabalho, o Sabin desenhou um projeto piloto de jornada híbrida para a área de TI, visto que a natureza das atividades dessa área é mais compatível com essa modalidade.

(GRI 2-30)
Novos colaboradores

A variação do número de colaboradores foi pequena no ano. O Grupo aumentou 86 vagas para colaboradores permanentes e reduziu 13 para temporários. Todos os colaboradores são cobertos por acordos de negociação coletiva.

Os perfis Sabin nas redes sociais e demais veículos de comunicação serviram para ampliar a visibilidade das oportunidades e divulgar as novas vagas oferecidas pela empresa.



(GRI 2-7)
Total de colaboradores* por contrato de trabalho e por região**

Região	2020		2021		2022	
	Permanentes	Temporários	Permanentes	Temporários	Permanentes	Temporários
Norte	377	49	423	47	456	51
Nordeste	313	39	308	43	325	49
Centro-Oeste	2.727	261	3.138	299	3.208	281
Sudeste	1.206	132	1.321	135	1.299	135
Sul	194	34	218	28	206	23
TOTAL	4.817	515	5.408	552	5.494	539

(*) Os números e indicadores reportados não contemplam as regionais de Maringá (PR), Osasco (SP), Dourados (MS), Tangará da Serra (MT), Cuiabá (MT), Blumenau (SC), Vinhedo (SP) e Teresina (PI) por não terem sido integradas ao Sistema de Informação Nacional de Recursos Humanos de 2022. Além dos 6.033 colaboradores empregados, outros 375 trabalhadores não empregados integram a força de trabalho do Sabin: são 118 estagiários, 229 aprendizes e 28 profissionais terceirizados. **(GRI 2-8)**

(**) Todos os colaboradores possuem carga horária estabelecida.

(GRI 2-7)

Total de colaboradores* por contrato de trabalho e por gênero						
Gênero	2020		2021		2022	
	Permanentes	Temporários	Permanentes	Temporários	Permanentes	Temporários
Homens	1.065	121	1.177	102	1217	102
Mulheres	3.752	394	4.231	450	4277	437
TOTAL	4.817	515	5.408	552	5494	539

(GRI 2-7)

Total de colaboradores* por tipo de jornada e por gênero						
Gênero	2020		2021		2022	
	Parcial	Integral	Parcial	Integral	Parcial	Integral
Homens	240	946	226	1.053	228	1091
Mulheres	648	3.498	740	3.941	730	3984
TOTAL	888	4.444	966	4.994	958	5075

(*) Os números e indicadores reportados total de colaboradores não contemplam as regionais de Maringá (PR), Osasco (SP), Dourados (MS), Tangará da Serra (MT), Cuiabá (MT), Blumenau (SC), Vinhedo (SP) e Teresina (PI) por não terem sido integradas ao Sistema de Informação Nacional de Recursos Humanos de 2022.



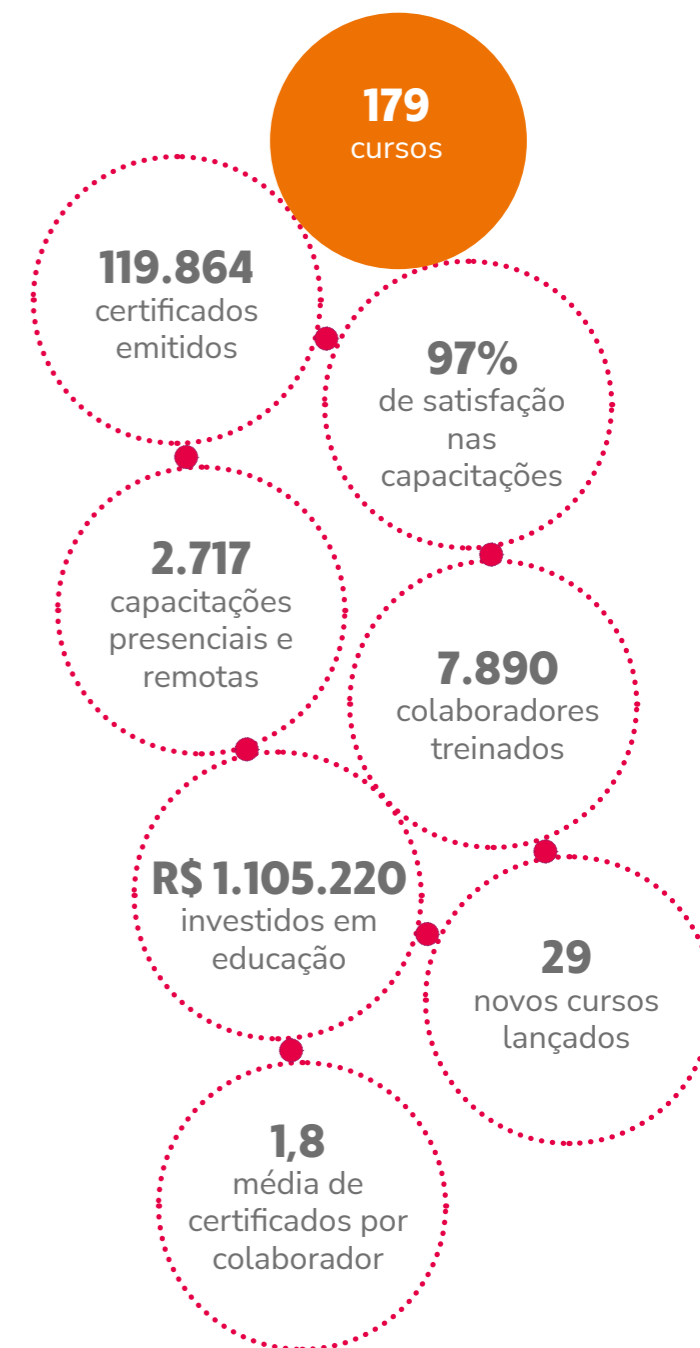
Desenvolvimento e Unisabin

A Unisabin tem como objetivo realizar ações de desenvolvimento capazes de integrar, capacitar e desenvolver colaboradores. As ações são realizadas na modalidade presencial, EaD e híbrido, com diferentes estratégias de ensino envolvendo metodologias ativas.

Em 2022, iniciou-se o projeto de reestruturação da Universidade Corporativa do Grupo Sabin (Unisabin) com o apoio da Fundação Dom Cabral, em que foram realizadas escutas com colaboradores de diversas unidades de negócio espalhadas pelo país.



Foram ofertados 179 cursos nas áreas de gestão da segurança do trabalho, saúde ocupacional, biossegurança, prevenção a incêndios e rota de fuga, ergonomia, assepsia de mãos, equipamentos de proteção individual, proteção radiológica e comissão interna de prevenção de acidentes.



Participantes em treinamentos, por gênero

	2020		2021		2022	
	Homens	Mulheres	Homens	Mulheres	Homens	Mulheres
Liderança	24%	76%	29%	71%	25%	75%
Atendimento	16%	84%	16%	84%	15%	85%
Administrativo	38%	62%	42%	58%	33%	67%
Técnico	21%	79%	24%	76%	17%	83%

As parcerias externas incentivadas pela Unisabin foram ampliadas para aprimorar as habilidades e para o desenvolvimento dos colaboradores em todas as regiões do país, totalizando a participação de 366 colaboradores no ano. O Programa Bolsa-Educação, por sua vez, contemplou 24 pessoas com benefícios acadêmicos em diferentes categorias (nível técnico, graduação, pós-graduação e MBA).

(GRI 404-1)

Portal Unisabin



Foram mais de 181 mil horas de capacitação, sendo 325 horas de capacitação por colaborador em média no ano. Quando considerados os gêneros separadamente, a média anual foi:



A eficiência operacional, a transformação digital, a integração e a consolidação da cultura Sabin nas regionais foram pilares estratégicos de atuação para o Calendário Anual de Desenvolvimento (CAD), que atingiu 89% de conclusão, ao final do ano.



Programa Monitoria e Carreira

A Unisabin, em parceria com as áreas de Talentos Humanos e Atendimento, atuou no mapeamento de competências necessárias para o cargo de supervisor de atendimento, por ser uma necessidade contínua nas unidades, no acompanhamento da adesão ao programa e nas etapas avaliativas de seleção, com conteúdo teórico e prático. Todas as unidades do Sabin foram atendidas no ano, totalizando mais de 70 participantes.

Programa de Desenvolvimento de Gestores (PDG)

O PDG reuniu 40 gestores regionais, gerentes e potenciais sucessores, e tratou sobre as temáticas relacionadas a pessoas, inovação, finanças e negócios no ano de 2022. Foi idealizado em parceria com a Fundação Dom Cabral como uma oportunidade de formação de lideranças de nível gerencial.

Talento em Gestão

Este programa foi concebido como uma proposta de mapeamento de potenciais sucessores para cargos estratégicos. Com mais de 160 inscrições em diversos perfis de atuação, foram selecionados 35 colaboradores para atuarem como Gestores Regionais e Coordenadores. Os contemplados neste primeiro momento finalizaram a etapa de desenvolvimento teórico do PDG e seguirão para a etapa de imersão prevista para 2023.

(GRI 404-2)

Novo processo de integração

Uma conquista do ano foi a revisão do processo de integração nas trilhas de treinamento obrigatórias de imersão do novo colaborador no Jeito Sabin. Os indicadores de finalização das trilhas foram incrementados em mais de 20 pontos percentuais ao final de 2022, conquistando 55,82% de treinamento dos novos colaboradores do Grupo.

Além do programa de integração, foram oferecidos conteúdos de desenvolvimento para a liderança e para área técnica com foco em capacitação especializada em temas como saúde mental e conhecimentos técnico científicos:

Trilha de Saúde Emocional – concebida para orientar e conscientizar os líderes quanto ao aspecto do cuidado da saúde emocional dos colaboradores, a trilha alcançou 46% de adesão dos líderes e foi composta pelos seguintes temas: saúde emocional, autoconhecimento e adoção do triplo foco.

Trilha da Qualidade Analítica - foi reestruturada com abordagem do conhecimento básico ao mais avançado, conforme as especificidades e necessidades de aprimoramento quanto aos desafios da Qualidade Analítica.

Momento Científico - foi promovido nas regionais de acordo com temas pertinentes para cada área. A trilha tem como objetivo divulgar e compartilhar a informação científica entre os colaboradores técnicos do Grupo, proporcionando acesso às mais novas metodologias e eficiência operacional.

Curso de Primeiro Socorros - como ação para reduzir os eventos adversos relacionados à coleta de amostras biológicas, o Núcleo de Segurança do Paciente capacitou os colaboradores da coleta para agirem diante de situações de urgência e emergência nas unidades de atendimento do Grupo Sabin. Ao total, foram 523 colaboradores capacitados de forma teórica e prática.

(GRI 3-3, 403-1, 403-6)

Saúde e segurança do trabalho

A gestão dos aspectos relacionados à Saúde e à Segurança dos trabalhadores é baseada na cultura organizacional do Sabin, no ambiente saudável e no bem-estar e satisfação dos colaboradores. Em termos técnicos, são atendidas as exigências contidas no rol de Normas Regulamentadoras (NR) do Ministério do Trabalho e Previdência, especialmente as NR-01, NR-7, NR-32, sendo complementadas por Manuais e Procedimentos Operacionais de Apoio (POA), constantes do Sistema de Gestão da Qualidade do Grupo Sabin, certificado pela norma ISO 9001.

Os indicadores da área de Saúde e Segurança, aliados às tratativas dadas aos Relatórios de Inspeção, são os principais norteadores para o desenvolvimento e aprimoramento das ações, contribuindo para a melhoria contínua dos processos.

O cumprimento de todos os requisitos de segurança, assim como as disposições previstas nos Programas de Saúde e Segurança e Procedimento Operacional de Apoio (POA), são de observância obrigatória para todos os colaboradores do Grupo Sabin e terceirizados que prestam serviços em suas dependências. A cada colaborador é garantido o direito de se recusar a cumprir tarefas em situações de risco grave e iminente às suas saúde e integridade.

O modelo de cuidado integral da saúde dos colaboradores, o Saúde em Dia, amplia o olhar para a jornada do cuidado, a partir de um modelo sustentável e integrado, baseado na busca ativa de dados de absenteísmo e de utilização do plano de saúde, associado à inteligência artificial que permite um real diagnóstico das necessidades.

O cuidado tem foco nos pilares mente, corpo, coração, prevenção e gestação. Foram realizadas diversas ações voltadas à saúde e à segurança dos colaboradores, destacando-se a Caminhada Saúde

em Dia, em alusão ao Dia Nacional do Coração, que teve o objetivo de sensibilizar e estimular os colaboradores nas práticas relacionadas à melhoria da alimentação e atividade física. O movimento mobilizou mais de 3 mil colaboradores e suas famílias em todo o Brasil.

O Programa de Controle Médico de Saúde Ocupacional (PCMSO) contempla uma ampla estratégia de monitoramento da saúde dos colaboradores em consonância com o PGR. São realizados diversos exames ocupacionais e os resultados atestam a efetividade das medidas de segurança implementadas. O acesso dos trabalhadores ao serviço de medicina ocupacional é permanente, seja por meio dos exames obrigatórios periódicos, seja nas situações de adocimento ou no acompanhamento de saúde e em situações de emergência.

O Sabin também disponibiliza plano de saúde com uma ampla rede credenciada a todos os colaboradores. Para quem trabalha nas unidades em Brasília (DF), é oferecido ainda o serviço *in company* da Amparo Saúde, que tem foco na atenção primária à saúde.



(GRI 403-9)

Acidentes de trabalho entre todos os colaboradores

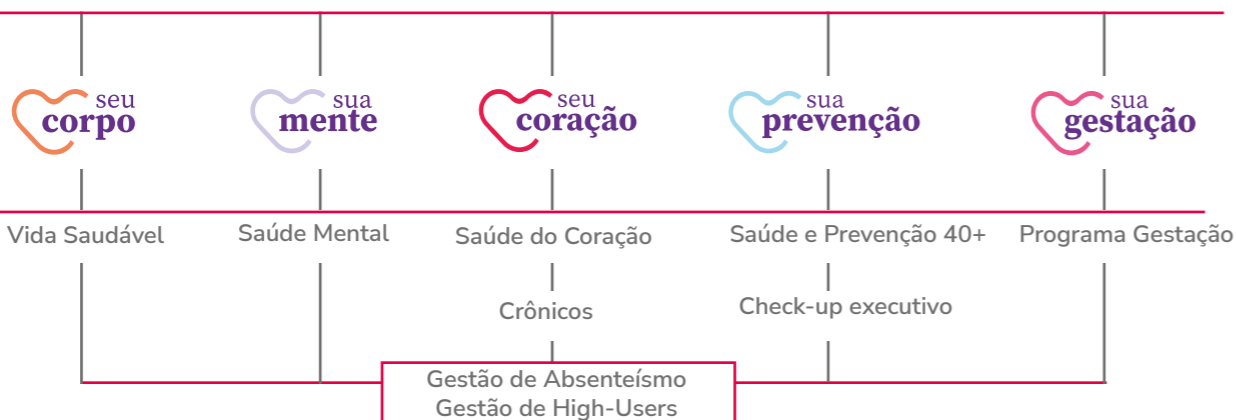
	2020	2021	2022
Óbitos resultantes de acidente de trabalho	0	0	0
Acidentes com consequência grave (exceto óbitos)	0	0	0
Número absoluto de acidentes de comunicação obrigatória	82	125	165
Taxa de frequência de comunicação obrigatória*	5,27%	8,49%	9,46%
Acidentes típicos	65	87	113
Acidentes de trajeto	16	38	52
Doença ocupacional (GRI 403-10)	1	0	0

(*) Para a compilação dos dados, foram utilizadas as orientações e metodologias previstas nas normas NR-4, do Ministério do Trabalho e Previdência e NBR 14.280. Em conformidade com as diretrizes apresentadas pela Organização Internacional do Trabalho (OIT), os resultados obtidos para a Taxa de Frequência de Acidentes enquadram-se como "muito bom" na gestão dos aspectos relacionados à saúde e segurança dos colaboradores.

Todos os acidentes e incidentes são investigados, com a elaboração de um plano de ação, considerando a hierarquia de controle aplicável a cada caso, com os índices calculados com base em 1 milhão de horas trabalhadas. O número absoluto de acidentes em 2022 foi maior que o registrado em 2021, ano em que ainda houve muitos reflexos da pandemia nas operações.

saúde em dia

Pilares



Programas

Vida Saudável | Saúde Mental | Saúde do Coração | Saúde e Prevenção 40+ | Programa Gestação

Crônicos | Check-up executivo

Gestão de Absenteísmo
Gestão de High-Users

Campanhas

Janeiro Branco	Setembro Amarelo	Outubro Rosa	Novembro Azul	Dezembro Vermelho	Campanha de Imunização
Saúde Mental	Prevenção ao suicídio	Combate ao câncer de mama	Combate ao câncer de próstata	Combate à Aids	

(GRI 403-3)

Estruturas para segurança no trabalho

Programa de Gerenciamento de Riscos (PGR) - identifica, monitora e controla os riscos, aplicando respectivas medidas mitigadoras. Engenheiros de Segurança do Trabalho e técnicos de segurança realizam inspeções periódicas em todas as áreas e unidades de negócio, visando identificar novas situações de perigo, assim como garantir o cumprimento de todas as medidas de segurança.



Comissão Interna de Prevenção de Acidentes (Cipa) - composta por representantes do empregador e trabalhadores, eleitos e indicados, que se reúnem mensalmente, tem como principais atribuições: colaboração na identificação e avaliação de riscos, investigações de acidentes, proposição de medidas corretivas e de controle e programas de segurança e na criação dos principais documentos norteadores da gestão de Saúde e Segurança no Trabalho – PGR, PCM-SO e Mapa de Riscos do setor/estabelecimento.

Comitê de Biossegurança - composto por colaboradores, representantes de diversas áreas do Grupo Sabin, tem como principal atribuição a colaboração na definição de diretrizes técnicas para o reconhecimento, monitoramento e controle dos riscos biológicos.

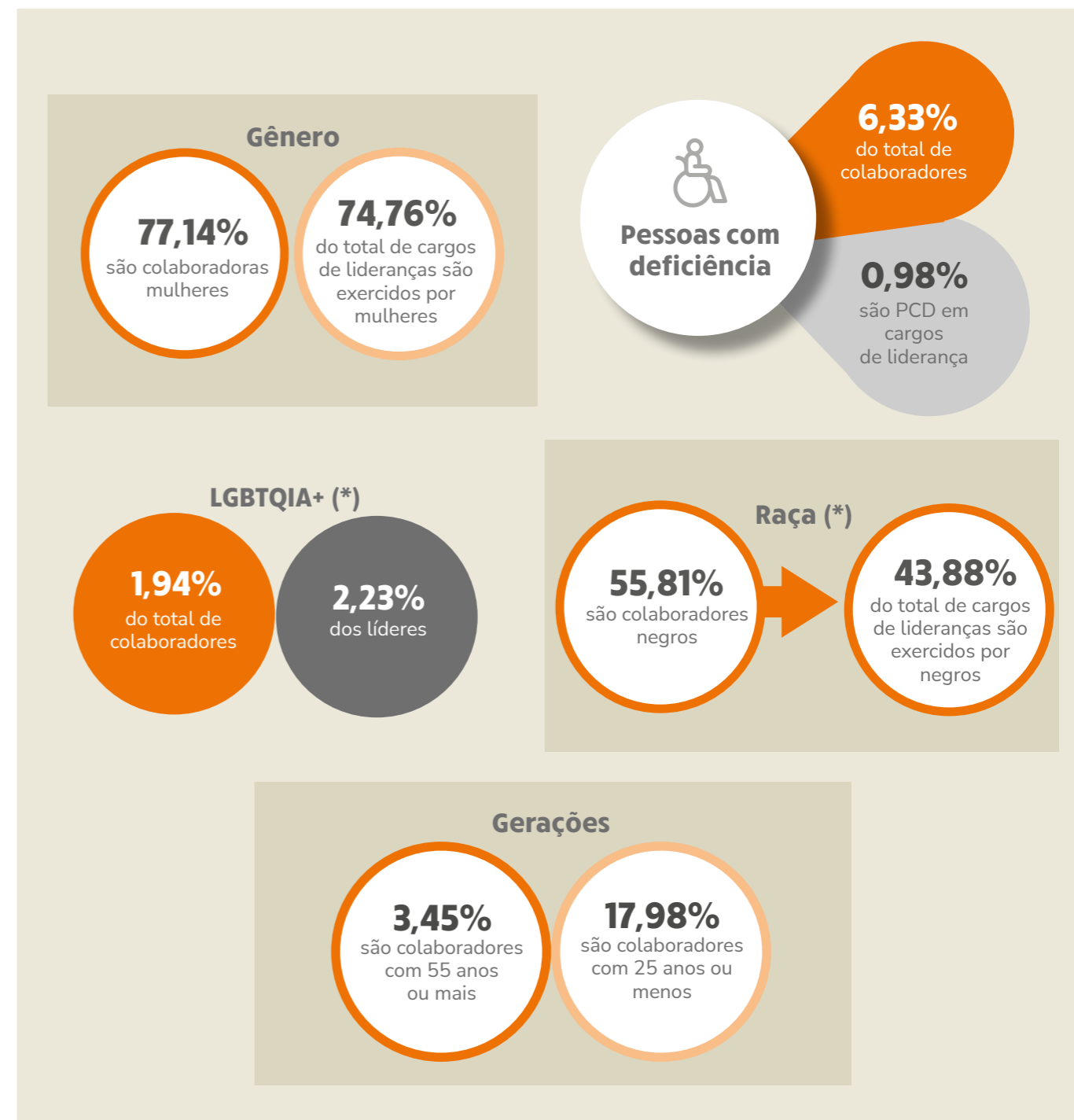
Comissão de Proteção Radiológica - composta por colaboradores da área técnica de exames de imagem e apoiados por profissionais de Saúde e Segurança do Trabalho, tem como principal atribuição a promoção da defesa da saúde dos envolvidos em atividades com radiação, prezando pelo fiel cumprimento do Programa de Proteção Radiológica.



Em caso de ocorrências que ocasionem a interrupção das atividades, os colaboradores têm o apoio das suas lideranças e da Cipa que reportam de forma imediata à equipe especializada em Saúde e Segurança para avaliação e providências. Os comunicados devem ser realizados diretamente à equipe especializada, por telefone, e-mail, mensagens instantâneas ou presencialmente no momento das inspeções.

(GRI 405-1)

Diversidade, inclusão e igualdade de oportunidades



(*) indicadores gerados por autodeclaração dos colaboradores.

(GRI 3-3)

Programa Sabin de Diversidade



A pluralidade e a habilidade de incluir e trabalhar com as diferenças no ambiente de trabalho potencializam a capacidade do Grupo Sabin de cuidar e de servir seus clientes de maneira empática.

O Programa Sabin de Diversidade e Inclusão foi implementado na empresa em 2018, e, desde então, prioriza o fortalecimento e disseminação de sua cultura inclusiva voltada para gênero, raça, LGBTQIA+, pessoa, com deficiência e gerações. O programa conta com um Comitê de Diversidade e Inclusão e Grupos de Afinidades das cinco dimensões que promovem estratégias, políticas, projetos e ações de engajamento e acompanham indicadores e avanços para assegurar um ambiente corporativo diverso, inclusivo e de respeito às diferenças. Em 2021, para reforçar e disseminar o compromisso do Grupo com a diversidade, foi lançado o Guia Sabin de Diversidade e Inclusão, uma publicação voltada para colaboradores e fornecedores com o objetivo de esclarecer conceitos, promover a reflexão, fortalecer a empatia e reforçar um ambiente aberto ao diálogo, acolhedor e livre de preconceitos.

Reafirmando esse compromisso, em 2022, o Grupo promoveu a Semana Sabin de Diversidade

e Inclusão, com cinco dias totalmente dedicados a iniciativas voltadas para a valorização da diversidade e para a promoção do diálogo e desconstrução de conceitos, falas e atitudes preconceituosas. Todos os debates foram vinculados aos cinco pilares que compõem o Programa Sabin de Diversidade (gênero, raça, LGBTQIA+, pessoa com deficiência e gerações) e incluíram séries, lives, treinamentos, bate-papos e materiais internos de divulgação e conscientização.

Paralelamente, o Grupo Sabin desenvolve suas lideranças em diversidade e inclusão e as orienta sobre comportamentos não discriminatórios. Várias capacitações propõem o aprofundamento em temas, como: equidade, igualdade, viés inconsciente e assédio, com foco no aprendizado, diálogo e prevenção. Há, ainda, o Programa Humanizar – O Jeito Sabin de Liderar, que traduz os comportamentos e competências esperados da liderança e reforça a cultura inclusiva da empresa.

Pelos canais de Ouvidoria podem ser feitas denúncias de atos discriminatórios e de condutas que estejam em desacordo com a Política de Diversidade e Inclusão e com o Código de Conduta.

Externamente, a empresa participa ativamente de ações coletivas e de políticas públicas voltadas para a inclusão e para o combate à discriminação.



(GRI 405-1)

Reconhecimento relacionado à Diversidade e Inclusão na Pesquisa de Clima da GPTW 2022



A empresa se tornou signatária dos 7 Princípios de Empoderamento das Mulheres, em 2016, que, estabelecidos pela ONU Mulheres, buscam incorporar valores e práticas para a garantia da equidade de gênero. A adesão a esses princípios ajudou a chegar em 74,76% de cargos de liderança ocupados por mulheres, ante uma média brasileira de 40%. Ademais, dentre as lideranças femininas, 33,60% se declaram negras.

Por ampliar especialmente a representatividade de pessoas negras na liderança, o Sabin já é reconhecido como uma empresa majoritariamente negra e que procura garantir a presença de pardos e pretos nos níveis de tomada de decisão. O Grupo realizou a Semana da Consciência Negra, quando abordou a valorização da diversidade racial e produziu vídeos internos com colaboradores negros contando suas experiências e vivências dentro e fora da organização e os avanços necessários para uma sociedade mais justa e livre de discriminação.

Para assegurar a equidade de gênero, o Sabin monitora a remuneração de homens e mulheres e realiza eventuais ajustes para garantir uma política salarial igualitária. O Grupo atua para reafirmar as diferentes formas de ser mulher e defende que as mulheres sejam o que quiserem ser. Em 2022, divulgou a Cartilha de Enfrentamento à Violência contra Mulher, promovendo debate e conscientização sobre o tema relacionado a relacionamentos abusivos, além do estímulo para que as mulheres denunciem qualquer situação de violência. A cartilha também é dirigida aos homens, na medida em que os conscientiza sobre como se relacionar de maneira respeitosa com as mulheres em sua vida pessoal e profissional.

No mês de março, para celebrar o mês da mulher, o Grupo realizou a campanha “Sou Sabin, Sou Mulher”, com foco no fortalecimento do movimento de igualdade de gênero e pluralidade feminina. Para isso, os homens foram motivados a serem exemplos e a lutarem pelo fim da violência contra mulher, não fortalecendo preconceitos com falas machistas, reconhecendo e renunciando privilégios e exercendo uma paternidade responsável.

Ao longo dos anos, o Sabin tem oferecido oportunidades específicas para grupos minoritários, como o objetivo de garantir maior representatividade, fortalecer sua cultura inclusiva e compor equipes cada vez mais diversas. A organização age ainda para desconstruir estereótipos em relação às pessoas LGBTQIA+ e mantém 110 colaboradores em seu quadro funcional que se autodeclaram por identidade de gênero ou orientação sexual.



Capital Social e de Relacionamento

Otimismo para transformar e dar acesso à saúde



Instituto Sabin

Com a nobre missão de contribuir para a melhoria da qualidade de vida, do bem-estar e da prosperidade nas comunidades em que o Grupo Sabin atua, fomentando a inovação social, o Instituto Sabin trabalha para apoiar a evolução do ecossistema de negócios de impacto e inovação social, apoiando iniciativas que caminhem nesta direção.

Criado em 2005, com sede em Brasília (DF), o Instituto Sabin é uma Organização da Sociedade Civil de Interesse Público (OSCIP), constituída sob a forma de pessoa jurídica de direito privado e de natureza associativa, sem fins lucrativos.

O Instituto Sabin gera seu próprio relatório de atividades anual. Para informações detalhadas sobre as ações de 2022, [clique aqui](#).

A atuação do Instituto é baseada em três eixos estratégicos:

- O primeiro eixo trabalha com um conjunto de projetos e parcerias que buscam levar acesso e saúde de qualidade aos que estão em situação de vulnerabilidade.
- O segundo estimula a atuação nas organizações dinamizadoras, que geram impacto social e que dinamizam um ecossistema de impacto.
- No terceiro eixo, são realizados os programas de voluntariado corporativo, campanhas de arrecadação, trabalhos de doação para organizações sociais, entre outras iniciativas.

Grandes números de 2022

+ R\$ 4.200 milhões
em investimento em Projetos de Impacto Social:

149.767 mil
pessoas impactadas

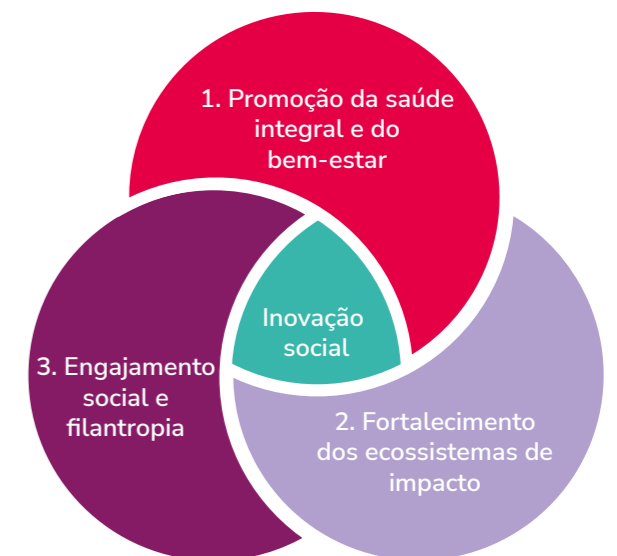
380
Organizações com propósito social impactadas

21
Academias em funcionamento

14.982 mil
exames doados à comunidade

3
Ludoteca inauguradas (118 implantadas desde 2008)

Eixos estratégicos



(GRI 3-3)

Ações por Eixos Estratégicos

Eixo 1 - Promoção da saúde integral e do bem-estar de pessoas em vulnerabilidade

Dentre os focos, destacam-se: a ampliação do acesso à saúde para essas pessoas, o incentivo à publicação, à pesquisa, à disseminação e à produção de conhecimento, além da recuperação psicossocial de crianças e adolescentes vítimas de violência.

Ciclo do Cuidado

Por meio da doação de teleconsultas e exames laboratoriais, o Ciclo do Cuidado possibilita o acesso à saúde preventiva com acompanhamento profissional, além da oferta do serviço de medicina diagnóstica. O ciclo é disponibilizado para Organizações da Sociedade Civil (OSCs) que participam do programa Saúde+, que é voltado para o fortalecimento de empreendedores sociais que fazem a gestão de OSCs. Em 2022, o projeto teve como foco as doenças crônicas não transmissíveis (DCNTs).



Cuidando da Comunidade

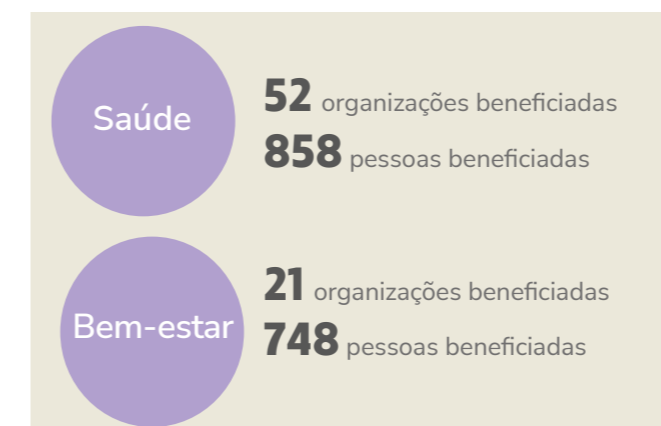
O programa, que existe desde 2008, já forneceu mais de 731 mil exames e investiu mais de 10 milhões de reais na saúde das comunidades em que o Grupo Sabin atua, disponibilizando cortesias ou descontos de exames laboratoriais para pessoas em situação de vulnerabilidade social e organizações sociais parceiras. Em 2022, o Cuidando da Comunidade deu continuidade à sua expansão com ações híbridas. Boa Vista foi uma das regionais beneficiadas, com ação em parceria com o Ministério Público do Estado de Roraima: 72 mulheres em situação de vulnerabilidade social foram beneficiadas com a doação de exames laboratoriais. Já em São José dos Campos (SP), seis mulheres vindas da Ucrânia foram beneficiadas com o programa.



Iniciativas de Promoção e Acesso à Saúde

Para incentivar e conscientizar a população sobre a importância da prevenção e do tratamento ao câncer de mama, o Instituto Sabin realizou uma campanha no Outubro Rosa composta por dois pilares. O primeiro pilar de cuidados de saúde, com a doação de consultas em parceria com o Rita Saúde, além de mais de 6 mil exames laboratoriais e de imagem para mulheres acima de 45 anos, beneficiárias de organizações sociais parceiras de 21 regionais de atuação do Grupo Sabin.

O outro pilar da campanha trabalhou o bem-estar com a arrecadação e doação de lenços de cabeça para mulheres com câncer de mama em parceria com a Rede Feminina de Combate ao Câncer, em Brasília (DF), que recebeu as doações de cabelos das colaboradoras participantes para a confecção de perucas a serem utilizadas por pessoas em tratamento de câncer.



Ludoteca

Criado em 2008, o programa Ludoteca tem como objetivo melhorar os atendimentos realizados pelos profissionais da rede de atenção à violência nas áreas de saúde, justiça, assistência social e segurança pública. O projeto acontece de duas formas: com a doação de bens e serviços para a ambientação do espaço físico - diversos materiais pedagógicos, como: brinquedos, jogos, livros e recursos lúdicos - e com a oferta de capacitação continuada, por meio de cursos para os profissionais da rede de atenção à violência.

Em 2022, foram inauguradas 03 ludotecas nas cidades de Osasco (SP), Maringá (PR) e Franca (SP). As unidades foram implantadas, respectivamente, nos seguintes equipamentos públicos: CAPS Infantil Liliane Alves Dias Caps II, programa "Família Acolhedora" da Secretaria Municipal de Assistência Social, Políticas sobre Drogas e Pessoa Idosa de Maringá e Centro Universitário Municipal de Franca (SP). As três unidades prestam mais de 500 atendimentos mensais à população.



(GRI 3-3)

Eixo 2 - Fortalecimento de ecossistemas e organizações

O Instituto Sabin trabalha também com aspectos sistêmicos e estruturais a partir de problemas sociais claramente identificados. É desse ponto que parte a atuação em ecossistemas que são compostos por negócios de impacto, organizações da sociedade civil, organizações dinamizadoras e diversos outros tipos de organizações que estão por todo Brasil se articulando para enfrentar desafios sociais. Os principais programas que o Instituto apoia são:

Coalizão pelo Impacto

Potencializando o trabalho de organizações que apoiam empreendedores – incubadoras, parques tecnológicos, hubs de negócios, entre outras, –, a Coalizão pelo Impacto é uma iniciativa nacional que busca ampliar a geração de negócios de relevância para o planeta. Além

de Brasília (DF), fazem parte do projeto as cidades de Fortaleza (CE), Belém (PA), Campinas (SP), Paranaguá (PR) e Porto Alegre (RS).

O projeto tem uma projeção inicial de, até 2026, alcançar as seguintes metas:



Saúde+

Com o objetivo de desenvolver as organizações para alcançar a sustentabilidade financeira e potencializar sua capacidade de gerar impacto social, o programa Saúde+ foi a primeira iniciativa do Instituto Sabin. Voltada para o fortalecimento de empreendedores sociais que fazem a gestão de organizações da sociedade civil, a iniciativa atua por intermédio da capacitação oferecida às OSCs. Desde 1999, o Instituto Sabin já impactou mais de 236 organizações sociais.

Em 2022, o Saúde+ realizou ações que promoveram a Atenção Primária à Saúde para as pessoas assistidas pelas organizações participantes da aceleração. Por meio da doação de exames laboratoriais e teleconsultas, os beneficiários têm acesso ao Ciclo do Cuidado em saúde.



Plataforma de empréstimo Coletivo Sitawi

Para alavancar recursos financeiros, em forma de empréstimos destinados a negócios de impacto social que têm a missão explícita de gerar impacto socioambiental positivo, a Plataforma de Empréstimo Coletivo é uma iniciativa da OSCIP Sitawi, com parceria estratégica do Instituto Sabin.

Tanto pessoas físicas quanto jurídicas podem investir, recebendo retorno através do investimento com juros pré-fixados. O investidor tem a possibilidade de dividir o seu capital entre várias organizações, fomentando diferentes projetos e, conseqüentemente, mitigando o seu risco.





(GRI 3-3)

Eixo 3 - Engajamento Social e Filantropia

Ações assistenciais em causas urgentes, pontuais e recorrentes realizadas pelo voluntariado corporativo nas regionais onde o Grupo Sabin está presente compõem esse eixo, buscando atender às demandas específicas de cada uma dessas regiões.

Voluntariado Corporativo

O Instituto Sabin coordena o voluntariado corporativo do Grupo através de dois programas específicos: Eu Faço Impacto, para Brasília (DF), e Líderes de Impacto, que acontece nas regionais, mobilizando, em 2022, cerca de 300 voluntários.

Campanhas de Doação

O Instituto Sabin, em parceria com seus voluntários, realiza campanhas de arrecadação e doação de itens para pessoas em situação de vulnerabilidade atendidas pelas organizações parceiras. Por meio de um trabalho colaborativo, os voluntários do Instituto Sabin se engajam e proporcionam momentos especiais em datas como Mês da Mulher, Natal, entre outras.



Doações pontuais

Com o intuito de gerar mais impacto social positivo, o Instituto Sabin procura estabelecer uma relação de colaboração com as organizações da sociedade civil das localidades em que atua. Para isso, a equipe de colaboradores e Líderes de Impacto busca estudar, entender e ajudar a amenizar problemas vividos pelas comunidades em que o Grupo Sabin atua. As arrecadações são diversificadas, de acordo com demandas pontuais, e os itens são destinados às organizações que ajudam pessoas em situação de vulnerabilidade social.

Como destaque, temos a doação de itens de informática, tecnologia, mobiliário hospitalar e insumos hospitalares para organizações sociais e hospitais. As doações foram realizadas em Brasília (DF), Taguatinga (DF), Campinas (SP), Rio de Janeiro (RJ), Duque de Caxias (RJ), Pinheiros (SP), Luz (SP) e Lapa (SP).



Mês da Mulher – “Dignidade Menstrual ”

O Grupo Sabin promoveu a campanha “Dignidade Menstrual” para que mulheres em situação de vulnerabilidade pudessem ter acesso a produtos e condições de higiene adequados. Em março de 2022, 20 instituições foram beneficiadas pelo projeto. Durante o mês, 17 regionais do Sabin se mobilizaram para arrecadar absorventes para as organizações que trabalham com mulheres em situação de fragilização social.

Campanha de Natal - Adoção de Cartas Papai Noel

Em dezembro, os colaboradores do Grupo Sabin foram incentivados pelo Instituto a adotar cartinhas escritas por crianças e adolescentes atendidos pelas instituições sociais. A campanha foi realizada com a arrecadação de itens específicos informados pela instituição beneficiada. Entre os pedidos, estavam brinquedos, roupas e sapatos.



Homenagens

Ordem do Mérito MPDT

O Instituto Sabin foi reconhecido pelo Ministério Público do Distrito Federal e Territórios (MPDFT) com a entrega da insígnia da Ordem do Mérito. A condecoração é entregue às pessoas físicas e jurídicas que promovem o bem público e que geram impacto social positivo.



Troféu Solidariedade

No Dia Mundial de Combate à AIDS, celebrado em 1º de dezembro, o Instituto Sabin recebeu o Troféu da Solidariedade, uma iniciativa da ONG Amigos da Vida e do Instituto Brasileiro Direito de Família, com apoio da Ordem dos Advogados do Brasil - Distrito Federal (OAB-DF). O reconhecimento foi na categoria “institutos/fundações” e apontou os relevantes serviços prestados às organizações da sociedade civil no Distrito Federal.





Capital Natural

Cuidado com o planeta



O Grupo Sabin foi a primeira empresa da América Latina, no setor de saúde, a ser signatária do Pacto Global. Há mais de 16 anos contribui para o alcance dos ODS que têm correlação com suas operações em mais de 70 cidades do Brasil.

São investimentos realizados, anualmente, em programas, ações e iniciativas que buscam reduzir os impactos de suas atividades no meio ambiente. Além disso, mobiliza sua cadeia de fornecedores, colaboradores e comunidades locais nessas ações.

Gestão ambiental

As ações em respeito ao meio ambiente do Sabin em âmbito nacional vão além do atendimento à legislação ambiental vigente. Há mais de uma década, a partir da conquista da certificação **ISO 14001**, o sistema de gestão ambiental do Grupo estimula a racionalização de recursos naturais em suas unidades de operação em 78 cidades do país.

O projeto de migração da matriz energética das 115 unidades de Brasília para fonte fotovoltaica foi iniciado em outubro de 2022 e será concluído no ano seguinte. Desde 2019, a empresa utiliza fontes renováveis por meio da compra no Mercado Livre de Energia, para sua sede em Brasília (DF).

A neutralização das emissões de gases de efeito estufa demonstra o compromisso do Grupo em reduzir os impactos da emissão de GEE decorrentes de suas atividades. Em 2022, o Sabin recebeu o certificado de neutralização das 1.915 toneladas de GEE inventariadas do ano de 2020, referentes aos escopos 1 e 2.

Além disso, foram contabilizadas as emissões de GEE, em 2021, que totalizaram 3.868 toneladas de CO₂, referentes ao escopo 1 e 2. A neutralização das emissões de 2021 será concluída no 2º semestre de 2023, reforçando o compromisso com o ODS 13 - Ação Contra a Mudança Global do Clima.



(GRI 3-3)

Eficiência no uso dos recursos naturais

A gestão consciente dos recursos naturais e a destinação adequada dos resíduos gerados são prioridades do Sabin. O objetivo é reduzir o consumo de recursos naturais e aumentar a ecoeficiência da operação, por meio da adoção de novas tecnologias, da promoção da educação ambiental e do incentivo da participação coletiva na solução do problema. Dessa forma, o Grupo Sabin desenvolve ações e projetos relacionados aos temas: água, energia, efluentes, resíduos e emergências climáticas, promovendo a conscientização e envolvimento de seus colaboradores.

Uso de recursos

Água e efluentes

A Estação de Tratamento de Efluentes (ETE) na sede administrativa do Grupo, que possui Núcleo Técnico Operacional (NTO) com a maior unidade de processamento de exames da empresa, consolidou-se em 2022 e passou a garantir o reúso da água na sede localizada em Brasília (DF).

Com a nova tecnologia, 100% dos recursos hídricos utilizados nos processos produtivos passaram a ser tratados e direcionados para a irrigação de jardins e sistema hidrossanitário da sede administrativa.

A operação da estação de tratamento de efluente da sede administrativa gerou ao Sabin, em 2022, uma economia de 2,5 milhões de litros se comparado com o consumo de 2021, o que corresponde a 16,5% de redução de consumo de água.

ESG - Environmental PRÁTICAS AMBIENTAIS

No termo ESG, a letra E refere-se às iniciativas que a empresa adota para minimizar seu impacto no meio ambiente e para o uso eficiente de recursos naturais no processo de produção. Essa prática, portanto, envolve a responsabilidade ambiental e busca pelo desenvolvimento sustentável de suas operações. Sua atuação está relacionada a:

- Gestão de riscos ambientais
- Controle de emissão de Gases Efeito Estufa, relacionados ao aquecimento global.
- Busca por fontes renováveis e eficiência energética.
- Gestão de resíduos, com investimento em reciclagem e redução de desperdícios.

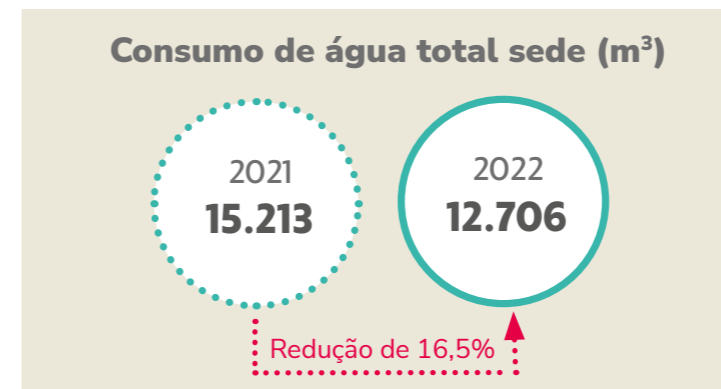
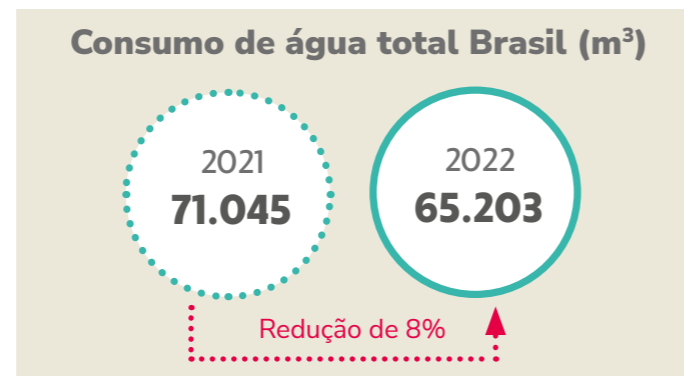
VAMOS FALAR DE ESG?

sabin

O indicador de litros/exame da Sede obteve valor médio, em 2022, de 0,35 litro/exame e 22% de redução se comparado com a média de 2021 (0,45 litro/exame).

Em virtude das ações realizadas pelo Sabin para redução no impacto ambiental, foi publicado pela iniciativa #BrasilPeloMeioAmbiente, idealizada pela Amcham-Brasil para divulgação na COP27, realizada em 2022, o case do projeto da ETE. O objetivo da iniciativa é divulgar projetos de companhias nacionais que atuam em defesa do meio ambiente, inspirando outras empresas do mercado brasileiro e contribuindo para o avanço do tema na agenda de inserção internacional. O case descreveu o projeto do Grupo Sabin que obteve o desempenho esperado no primeiro ano de funcionamento da estação de tratamento de efluentes, por evitar o despejo de mais de 3 milhões de litros de efluentes no meio ambiente.

(GRI 303-3)



Consumo de água - Brasil			
	2021	2022	Δ 2021 x 2022
Consumo total (m ³) (GRI 303-3)	71.045	65.203	Redução de 8%
Intensidade hídrica: (litros/exame)	1,22	1,01	Redução de 17%

Consumo de água - sede			
	2021	2022	Δ 2021 x 2022
Consumo total (m ³)	15.213	12.706	Redução de 16,5%
Intensidade hídrica: (litros/exame)	0,45	0,35	Redução de 22%

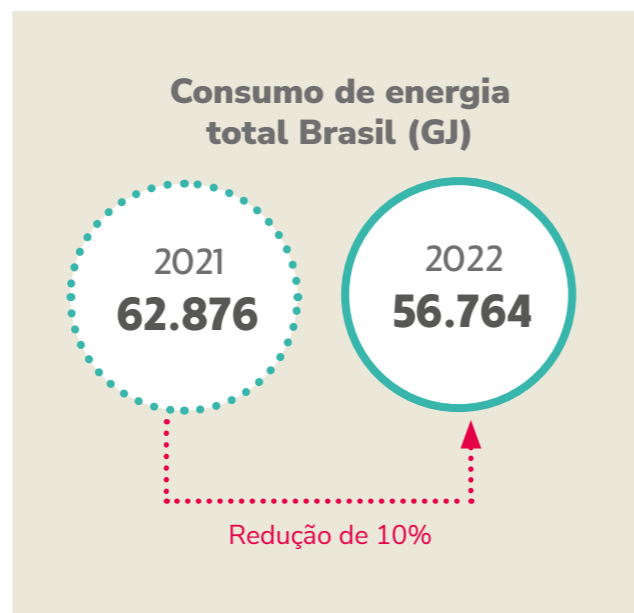


(GRI 302-1, 302-3)

Energia

O consumo de energia elétrica é um dos principais aspectos ambientais da operação e, além da compra de energia elétrica para a sede, via Mercado Livre de Energia, o Sabin também iniciou a compra de energia solar para as unidades de atendimento em Brasília (DF).

O projeto teve início em outubro de 2022 com previsão de conclusão em 2023. Ao todo, 40% do consumo em Brasília (DF) vem desta nova fonte energética, ou seja, 401 MWh de energia proveniente de energia solar, o que representará, aproximadamente, 22 toneladas de CO₂ que deixarão de ser emitidas na atmosfera.



A intensidade energética do Grupo, em 2022, ficou 17% menor que no ano anterior, no consumo kWh x exame. A eficiência na redução de utilização de energia elétrica foi obtida, mesmo considerando o aumento no número de exames realizados.

Consumo de energia - Brasil

	2021	2022	Δ 2021 x 2022
Consumo total (GJ)	62.876,1	56.764,8	Redução de 10%
Combustíveis não renováveis*	2.062,2	374,2	Redução de 82%
Energia elétrica adquirida	60.813,9	56.390,6	Redução de 7%
Intensidade energética** (kWh/exame)	0,29	0,24	Redução de 17%

(*) Diesel utilizado em geradores nas unidades com NTO

(**) Com base no consumo de energia elétrica

(GRI 3-3, 306-2)

Resíduos

O Grupo Sabin gerencia a destinação dos resíduos comuns por meio do Programa Nacional de Reciclagem, que estimula a segregação e o encaminhamento de materiais para reaproveitamento por parceiros privados e cooperativas. Isso ocorre através de uma rigorosa qualificação de fornecedores e do acompanhamento do processo de coleta seletiva, por meio da emissão dos certificados de destinação final dos materiais.

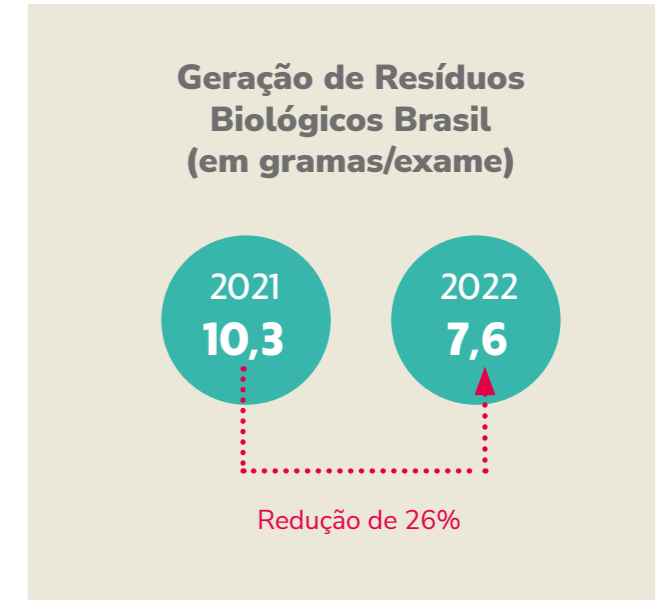
O projeto de reciclagem foi ampliado para mais regionais em 2022, o que resultou no aumento de 2,7 toneladas na quantidade de material enviado para reciclagem, se comparado com 2021. Em relação aos resíduos químicos e infectantes gerados nos NTOs, tanto no processo de coleta de amostras biológicas, quanto no processo de análise, bem como aqueles gerados por outros negócios da empresa, como diagnóstico por imagem e o serviço de imunização, são destinados para tratamentos específicos realizados por empresas especializadas.

Os indicadores de 2022 apontam para uma maior eficiência, dado que houve redução de resíduos perigosos e não perigosos, assim como aumento de reciclagem de materiais em 2%.

(GRI 306-3, 306-4, 306-5)

Gestão de resíduos (t) - Brasil

	2021	2022	Destinação	Δ 2021 x 2022
Resíduos perigosos	622	528	Tratamento térmico (autoclave/incineração)	Redução de 15%
Resíduos não perigosos	147	150	Reciclagem	Aumento de 2%
Resíduos não perigosos	771	665	Aterro sanitário	Redução de 14%
Total gerado/destinado	1.540	1.343	-	Redução de 13%



Um dia sem copo descartável
06 JUNHO

Domingo, 05 de junho, é comemorado o Dia Mundial do Meio Ambiente. A data tem o objetivo de conscientizar a todos sobre a importância de preservar os recursos naturais.

Por isso, convidamos você para uma ação especial: **um dia sem copo descartável**. Na segunda, dia 06 de junho, todos os copos plásticos serão retirados das copas e refeitório da sede. Então, traga sua caneca e garrafinha para o consumo de bebidas e abrace essa ação.

Juntos, podemos diminuir o uso de descartáveis e contribuir para a preservação do meio ambiente.





Capital Financeiro

Evolução financeira



(GRI 2-1)

O Sabin Medicina Diagnóstica S.A. ("o Grupo" ou "Companhia") é uma sociedade anônima de capital fechado, com sede e foro na cidade de Brasília, Distrito Federal.

Demonstração do Resultado do Exercício - DRE (em milhares de reais)

	2022	2021
Receita operacional líquida	1.394.117	1.355.885
Custo com prestação de serviços	(365.809)	(342.055)
Lucro operacional bruto	1.028.308	1.013.830
Despesas/Receitas operacionais	(876.082)	(782.328)
Resultado operacional	152.226	231.502
Resultado financeiro líquido	(57.765)	(41.381)
Resultado antes dos impostos	94.461	190.121
Imposto de Renda/Contribuição Social	(40.610)	(74.036)
Resultado do exercício	53.851	116.085
Participação dos acionistas não controladores	2.661	3.009
Participação dos acionistas controladores	51.190	113.076

Fonte: O balanço anual pode ser consultado no link: <https://www.sabin.com.br/o-sabin/fatos-relevantes/>

Receita bruta

A performance de receitas do Grupo Sabin, em 2022, registrou crescimento de 2,76%, impactado pela queda da representatividade na receita dos exames Covid-19. A receita oriunda dos procedimentos durante a pandemia representou cerca de 10% em relação à receita total e 18% quando comparada com o ano anterior. No entanto, se isolarmos essa performance da Covid-19, o Grupo registrou crescimento de 12,74% em relação ao ano de 2021. Os destaques foram a recuperação dos serviços de imagem, registrando crescimento de 13,3%, e os serviços de imunização, com incremento de 18,8% em relação ao ano anterior.



Custo com serviços prestados

Os custos operacionais do Grupo com a prestação de serviços são compostos por insumos utilizados no processo produtivo, serviços terceirizados de apoio, materiais de consumo direto, custos com serviços de imunização (vacinas), serviços médicos dos negócios de imagem, serviços profissionais com programas de controle de qualidade, depreciação dos equipamentos, entre outros.

Em 2022, os custos representaram 26,24% da receita líquida e 25,23%, em 2021. O aumento foi em virtude do impacto na terceirização de alguns exames de alta complexidade devido à quebra de equipamento no NTO (Núcleo Técnico Operacional), ao aumento dos custos com a aquisição de vacinas, à certificação de uma das empresas no Programa de Acreditação em Diagnóstico por Imagem (PADI), além dos efeitos da taxa de câmbio na aquisição dos insumos e os reajustes de contratos dos prestadores de serviços.

Investimentos do Grupo em 2022

Crescimento Inorgânico

Consoante às estratégias de expansão da Companhia, os investimentos seguiram as diretrizes do planejamento estratégico do Grupo.

Em 20 de abril de 2022, o Grupo Sabin adquiriu 100% da participação societária do C.M.L Centro Médico Laboratorial Ltda, na cidade de Valinhos (SP), e, em 29 de setembro de 2022, adquiriu 80% da participação societária do Laboratório Bioanálise, na cidade de Teresina (PI).

Aquisição de participações remanescentes

- Em 16/02/2022, foi adquirido o percentual de 10% da participação societária remanescente do Laboratório Dr. Ricardo Franco do Amaral Ltda, em Campinas (SP);
- Em 07/03/2022, foi adquirido o percentual de 10% da participação societária remanescente do IPAC Instituto, em Uberlândia (MG);
- Em 20/06/2022, foi adquirido o percentual de 20% da participação societária remanescente dos sócios da RA Radiologia Ltda, em Brasília (DF);
- Em 25/07/2022, foi adquirido o percentual de

10% da participação societária remanescente do Laboratório Santo Antônio, em Maringá (PR);

- Em 25/11/2022, foi adquirido o percentual de 10% da participação societária remanescente no Laboratório Hemos, em Blumenau (SC).

Aquisição de ativos imobilizado e intangível

Em 2022, os investimentos totalizaram R\$ 47,8 milhões, sendo destinados à manutenção das unidades de atendimento, instalações, reposição do ativo imobilizado, aquisição de novos equipamentos para modernização do parque tecnológico de análises clínicas e diagnóstico por imagem e nos projetos para melhoria da eficiência produtiva.



(GRI 201-1)

Valor econômico direto gerado e distribuído - R\$ mil

	2021	2022
Valor econômico direto gerado (receita líquida)	1.364.759	1.415.110
Valor econômico distribuído	(920.750)	(982.316)
Custos operacionais	(342.055)	(365.809)
Salários e benefícios de empregados	(444.910)	(516.370)
Pagamentos a provedores de capital	(55.822)	(44.804)
Pagamentos ao governo (tributos devidos antes da compensação dos retidos)	(74.036)	(50.904)
Investimentos na comunidade	(3.927)	(4.429)
Valor econômico retido	444.009	432.794

Lei do Bem

O Grupo Sabin realiza, de forma contínua, pesquisas para projetar e melhorar suas operações com o objetivo de aumentar a eficiência dos processos. Neste ano, o incentivo com a Lei do Bem propiciou o benefício no valor de R\$ 1,8 milhões. O setor de desenvolvimento técnico é estratégico para o Grupo e teve como principais finalidades:

- Automatização a partir da avaliação de processos e tecnologias para aprimoramento da automação que requer análises experimentais em escala industrial que determinam a viabilidade técnica funcional;
- Especialização de atividades relacionadas ao desenvolvimento de exames diversos e adequação destes às tecnologias dos laboratórios;
- Expansão dos processos de melhoria contínua que propõem o aumento da produtividade e redução do tempo na geração e entrega dos resultados, por meio de estudos e experimentos que relacionam a ordem ideal das atividades de análise das amostras, considerando fatores como prazo de execução dos testes e viabilidade de amostras para otimização.



Compromisso com a evolução



Em 2022, o Grupo Sabin avançou a sua estratégia de expansão para novas regiões, consolidando sua cultura organizacional em todas as unidades. A empresa buscou, ainda, ampliar o crescimento da base de clientes por meio da sua plataforma de cuidado integrado, com serviços de análises clínicas, atenção primária, check-up executivo, diagnóstico por imagem e imunização, promovendo uma experiência inovadora com os padrões de excelência e humanização da marca Sabin.

O ano de 2023 será o período para avançar na estratégia de expansão a partir das cidades onde o Sabin está presente, mantendo a sua cultura organizacional, padrão de excelência e humanização. A empresa buscará ampliar a base de clientes, bem com a jornada de saúde que eles encontram nas suas marcas, fortalecendo a integração dos negócios, mantendo sempre as pessoas no centro da estratégia e buscando maior eficiência e sustentabilidade.

O Grupo Sabin investiu, desde 2012, cerca de R\$ 500 milhões na aquisição de 30 empresas e 2022 marcou o início de uma nova etapa

nesse ciclo de expansão. O foco passou a ser a consolidação de um ecossistema de saúde que integra parceiros de toda a cadeia produtiva e oferece serviços de saúde e bem-estar para apoiar a jornada de saúde de seus clientes de norte a sul do país.

Um dos pilares do ecossistema do Grupo é a Rita Saúde, plataforma integradora de serviços de saúde, cuja meta é chegar a mais dez cidades, além de Manaus (AM), Salvador (BA), Uberaba (MG) e São José dos Campos (SP), regiões que já possuem comunidades de saúde estabelecidas para atendimento a pequenas empresas em que a solução digital pode contribuir para maior acesso à saúde. Em 2023, a plataforma também estará disponível para atendimento às pessoas físicas.

A Amparo Saúde é outro negócio do Sabin. A empresa foi adquirida em 2021 para integrar a Atenção Primária à Saúde (APS) e a Gestão de Saúde Grupos Populacionais (GSP) aos negócios do Grupo. A Amparo contribui para a gestão de saúde de grupos populacionais por meio de programas, linhas de cuidados coordenados e telemedicina dentro de uma jornada híbrida (remota e presencial). Como parceira das operadoras e empresas, tem apoiado a redução dos custos com saúde e sinistralidade médica, bem como do absenteísmo, e a melhoria de desfechos clínicos.

No negócio de medicina diagnóstica, o Sabin fechou o ano anterior com 350 unidades em 78 cidades, de 15 estados, além do Distrito Federal. A empresa pretende ampliar sua atuação na área de genômica e abrir outras 15 unidades até 2024, principalmente a partir de hubs regionais já implementados, a exemplo de regiões metropolitanas de Campinas (SP), onde adquiriu o Laboratório CML, na cidade de Valinhos (SP), bem como no Piauí e no Maranhão, a partir da integração do Bioanálise, também em 2022.

A partir da tese de inovação estruturada em três pilares: ciência, experiência e eficiência, a equipe de P&D desenvolveu o teste de varíola dos macacos por swab e o teste genético para neoplasias mieloides, além da inclusão da triagem de Atrofia Muscular Espinhal (AME) no teste da bochechinha e do citomegalovírus congênito (CMV) em bebês recém-nascidos. Também foi implementado o atendimento digital nas unidades do Sabin e a integração do aplicativo do Sabin à plataforma de e-commerce da empresa. Para 2023, o Grupo planeja novos investimentos em Inteligência



Artificial para melhorar ainda mais a qualidade e precisão dos diagnósticos e a ampliação da digitalização na APS.

Para refletir o momento de construção de um novo ecossistema, a marca corporativa Grupo Sabin se torna a protagonista do posicionamento “Saúde que evolui, cuidado que inspira”, reforçando seu compromisso com a evolução da saúde e o cuidado que tem inspirado não só seus colaboradores, mas, também, todos seus stakeholders a cuidar das pessoas, das comunidades, dos negócios e do planeta.

O novo posicionamento incorpora ainda o compromisso do Sabin com a sustentabilidade, chancelado por diferentes certificações nacionais e internacionais que avaliam, também, os pilares ambiental, social e de governança corporativa.

Para 2023, a atuação do Sabin nestes pilares prevê metas que maximizam os resultados da agenda ESG da empresa, a primeira da América Latina no setor de saúde a ser signatária do Pacto Global, contribuindo para o alcance dos 17 ODS em suas operações presentes em todas as cidades onde atua.



(GRI 3-3)

Metas ESG do Grupo Sabin a partir de 2023

Governança



ODS 12: Publicação da agenda ESG com compromissos e metas.

Social



ODS 16: Ampliar em 9% o número de colaboradores pretos em cargos de liderança até 2026.



ODS 3 (3.8): Ampliar em 10% o acesso à saúde para pessoas em situação de vulnerabilidade social, em 2023.

Ambiental



ODS 7: Ampliar em 15% o uso de energia de fontes renováveis (consumo KWh), em 2023.



ODS 12: Aumentar anualmente em pelo menos 5% a quantidade de material destinado à reciclagem, em 2023.



ODS 8 (8.3): Expandir em 10% o investimento social em iniciativas de estímulo ao empreendedorismo de impacto social, em 2023.

Implantar Programa de Reciclagem em 100% das regionais do Grupo até 2025.



(GRI 2-2, 2-3, 2-29)

Sobre o relatório

Em seu Relatório de Sustentabilidade de 2022, o Grupo Sabin compartilha as principais informações sobre os avanços e desafios da empresa nos âmbitos econômico, operacional, social, ambiental e de governança, no período de 1º de janeiro a 31 de dezembro de 2022. O relatório foi publicado em maio de 2023. Segue o mesmo escopo adotado na divulgação das Demonstrações Financeiras do Grupo.

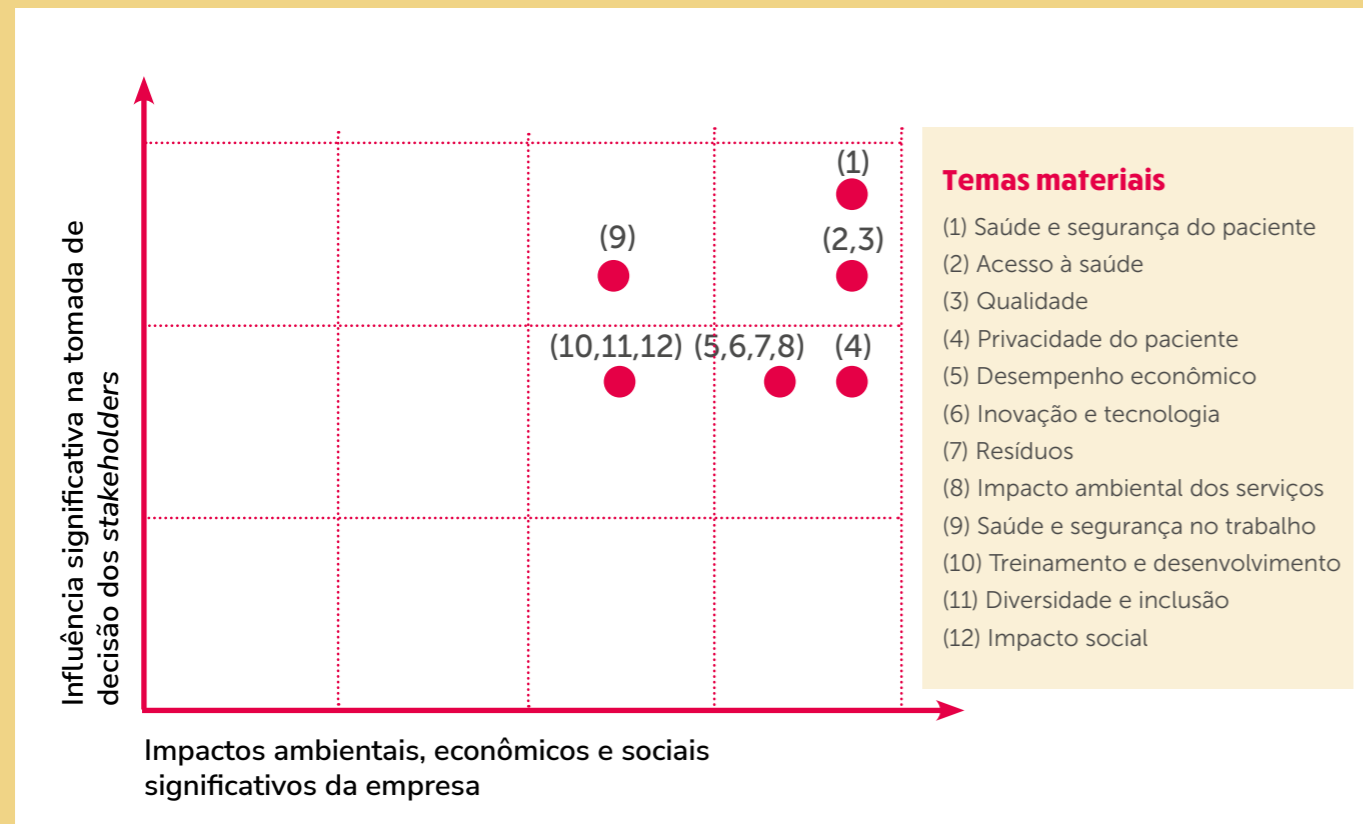
As exceções pontuais a esse escopo são indicadas claramente nos gráficos e tabelas correspondentes.

Dúvidas, comentários e sugestões ao Relatório de Sustentabilidade devem ser encaminhados para comunicacaocorporativa@sabin.com.br

(GRI 3-2)

Metodologia e materialidade

A publicação foi elaborada com base nas Normas GRI (*Global Reporting Initiative*) e a seleção do conteúdo a ser reportado orientou-se pelos temas considerados materiais para a gestão da sustentabilidade na empresa, expressos na matriz elaborada em 2022:



(GRI 3-1)

O processo de definição da materialidade envolveu cinco etapas:

- 1** Análise dos direcionadores estratégicos da empresa, com base em documentos internos;
- 2** Levantamento de riscos e oportunidades do setor de atuação, com base em diretrizes, princípios e estudos sobre sustentabilidade em geral e no setor de saúde;
- 3** Identificação e análise dos impactos da empresa, sob o ponto de vista de sustentabilidade, com base na avaliação que nove lideranças de diferentes áreas da empresa fizeram sobre uma lista consolidada de temas a partir das etapas 1 e 2;
- 4** Pesquisa online com 840 questionários respondidos por *stakeholders*, após o mapeamento prévio dos públicos a serem engajados;
- 5** Priorização dos temas a partir do cruzamento dos resultados das etapas 3 e 4 da matriz.

Relação entre Temas Materiais x ODS x Capital Impactado

Tema	ODS	Capital
Saúde e segurança do cliente	3	Intelectual
Acesso à saúde	3, 10 e 11	Social e de Relacionamento
Qualidade	3	Intelectual
Privacidade do cliente	16	Social e de Relacionamento
Saúde e segurança no trabalho	3, 8, 16	Humano
Inovação e Tecnologia	9	Intelectual
Desempenho Econômico	8 e 9	Financeiro
Impacto Ambiental dos Serviços	7, 8, 12 e 13	Natural
Resíduos	3, 6, 11 e 12	Natural
Impacto Social	10 e 11	Social e de Relacionamento
Diversidade e Inclusão	5 e 8	Humano
Treinamento e Desenvolvimento	4, 5, 8 e 10	Humano

Sumário de Conteúdo da GRI

Declaração de uso: O Grupo Sabin relatou as informações citadas neste sumário de conteúdo da GRI para o período de 1º de janeiro a 31 de dezembro de 2022 com base nas Normas GRI.

GRI 1 utilizada: GRI 1: Fundamentos 2021

Norma GRI	Localização
GRI 2: CONTEÚDOS GERAIS 2021	
2-1 Detalhes da organização	63
2-2 Entidades incluídas no relato de sustentabilidade da organização	70
2-3 Período de relato, frequência e ponto de contato	70
2-4 Reformulações de informações	Não houve
2-5 Verificação externa	O relatório não foi submetido a assecuração externa
2-6 Atividades, cadeia de valor e outras relações de negócios	16, 25, 26
2-7 Empregados	37, 38
2-8 Trabalhadores que não são empregados	37
2-9 Estrutura de governança e sua composição	9, 10
2-11 Presidente do mais alto órgão de governança	9
2-16 Comunicação de preocupações cruciais	11, 12, 29, 36
2-22 Declaração sobre estratégia de desenvolvimento sustentável	4
2-24 Incorporação de compromissos de política	10
2-28 Participação em associações	20
2-29 Abordagem para engajamento de stakeholders	18-21, 70
2-30 Acordos de negociação coletiva	37
GRI 3: TEMAS MATERIAIS 2021	
3-1 Processo de definição de temas materiais	71
3-2 Lista de temas materiais	70

Norma GRI / Indicadores Sabin	Conteúdo	Localização
TEMA MATERIAL: Saúde e segurança do paciente		
GRI 3 Temas materiais 2021	3-3 Gestão dos temas materiais	29
Indicadores Sabin	Eventos adversos	30
TEMA MATERIAL: Acesso à saúde		
GRI 3 Temas materiais 2021	3-3 Gestão dos temas materiais	50, 69
Indicadores Sabin	Promoção da saúde integral e do bem-estar de pessoas em vulnerabilidade - atividades e resultados	50
TEMA MATERIAL: Qualidade		
GRI 3 Temas materiais	3-3 Gestão dos temas materiais	30
Indicadores Sabin	Controle externo da qualidade	30
Indicadores Sabin	Pontualidade	30
Indicadores Sabin	Certificações	31
TEMA MATERIAL: Privacidade do cliente		
GRI 3 Temas materiais 2021	3-3 Gestão dos temas materiais	12, 13
GRI 418: Privacidade do cliente 2016	418-1 Queixas comprovadas relativas a violação da privacidade e perda de dados de clientes	12
TEMA MATERIAL: Saúde e segurança do trabalho		
GRI 3 Temas materiais 2021	3-3 Gestão dos temas materiais	33, 42
GRI 403: Saúde e segurança do trabalho 2018	403-1 Sistema de gestão de saúde e segurança do trabalho	42
GRI 403: Saúde e segurança do trabalho 2018	403-3 Serviços de saúde do trabalho	44
GRI 403: Saúde e segurança do trabalho 2018	403-6 Promoção da saúde do trabalhador	43
GRI 403: Saúde e segurança do trabalho 2018	403-9 Acidentes de trabalho	43
GRI 403: Saúde e segurança do trabalho 2018	403-10 Doenças profissionais	43
TEMA MATERIAL: Inovação e tecnologia		
GRI 3 Temas materiais 2021	3-3 Gestão dos temas materiais	13, 16
Indicadores Sabin	Ecossistema de inovação	17
TEMA MATERIAL: Desempenho econômico		
GRI 3 Temas materiais 2021	3-3 Gestão dos temas materiais	13
Desempenho econômico 2016	201-1 Valor econômico gerado e distribuído	65
Indicadores Sabin	Demonstrações de Resultado do Exercício (DRE)	63



Norma GRI / Indicadores Sabin	Conteúdo	Localização
TEMA MATERIAL: Resíduos		
GRI 3 Temas materiais 2021	3-3 Gestão dos temas materiais	61, 69
GRI 306: Resíduos 2020	306-2 Gestão de impactos significativos relacionados a resíduos	61
GRI 306: Resíduos 2020	306-3 Resíduos gerados	61
GRI 306: Resíduos 2020	306-4 Resíduos não destinados para disposição final	61
GRI 306: Resíduos 2020	306-5 Resíduos destinados para disposição final	61
TEMA MATERIAL: Impacto ambiental dos serviços		
GRI 3 Temas materiais 2021	3-3 Gestão dos temas materiais	58, 69
GRI 302: Energia 2016	302-1 Consumo de energia dentro da organização	60
GRI 302: Energia 2016	302-3 Intensidade energética	60
GRI 303: Água e efluentes 2018	303-3 Captação de água	58
TEMA MATERIAL: Impacto social		
GRI 3 Temas materiais 2021	3-3 Gestão dos temas materiais	52, 54, 69
Indicadores Sabin	Fortalecimento de ecossistemas e organizações - atividades e resultados	52
Indicadores Sabin	Engajamento social e filantropia - atividades e resultados	54
TEMA MATERIAL: Treinamento e desenvolvimento		
GRI 3 Temas materiais 2021	3-3 Gestão dos temas materiais	33
GRI 404: Capacitação e educação 2016	404-1 Média anual de horas de treinamento por empregado	40
GRI 404: Capacitação e educação 2016	404-2 Programas para o aperfeiçoamento de competências dos empregados e de assistência para transição de carreira	41
TEMA MATERIAL: Diversidade e inclusão		
GRI 3 Temas materiais 2021	3-3 Gestão dos temas materiais	46, 69
GRI 405: Diversidade e igualdade de oportunidades 2016	405-1 Diversidade em órgãos de governança e empregados	45, 47

Créditos

Coordenação do Relatório de Sustentabilidade
Diretoria de Relações Institucionais e Comunicação Corporativa

Normas GRI, Projeto Editorial e Gráfico
**Conecta Conteúdo e Sustentabilidade e
 Duecom Comunicação**

Informações sobre Relatório de Sustentabilidade pelo e-mail
comunicacaocorporativa@sabin.com.br

Agradecimento especial a todos os colaboradores que
 contribuíram para a produção deste relatório.

As imagens que ilustram este relatório são de colaboradores, parceiros, clientes e fornecedores do Sabin e do Instituto e foram realizadas em eventos e ações promovidos pela empresa ao longo de 2022. As fotos fazem parte do banco de imagem da empresa e também retratam os ciclos antes e durante a pandemia, conforme os protocolos de segurança e orientações estabelecidos pelas autoridades locais, nacionais e internacionais.

Como parte do programa ambiental para redução de papéis e impressões, este relatório teve sua tiragem reduzida e impressa em papel certificado FSC.

Versão digital disponível no site do Sabin e da ONU –
 Pacto Global – Empresas Signatárias.

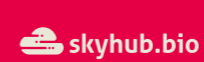
Respeite o meio ambiente. Não jogue este impresso em via pública.

Conheça as unidades Sabin



www.sabin.com.br





www.sabin.com.br

